



Republika e Kosovës
Republika Kosova - Republic of Kosovo
Qeveria - Vlada - Government

Ministria e Arsimit, Shkencës, Teknologjisë dhe Inovacionit
Ministarstvo Obrazovanja, Nauke, Tehnologije i Inovacije
Ministry of Education, Science, Technology and Innovation

DEĞERLENDİRME MERKEZİ

MATURA SINAVI

Türk Dili
İngilizçe
Matematik
Seçmeli Ders

Öğrencinin adı ve soyadı

Okul



Kitapçığı

Haziran, 2025

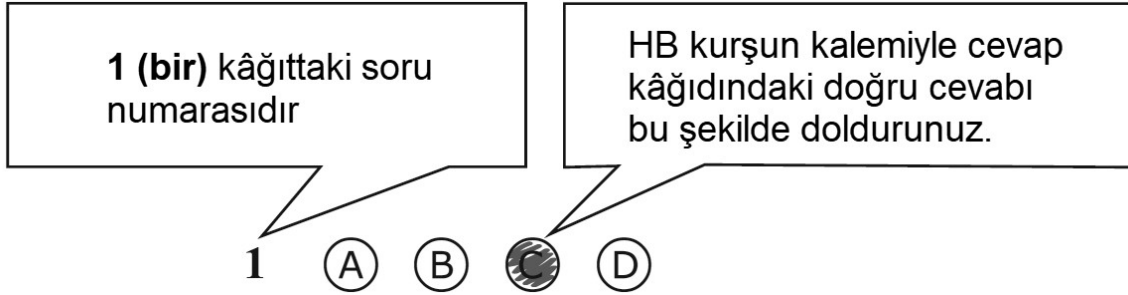
Sınav kılavuzu

Süre:

100 soru için 150 dakika süreniz vardır. Sorular cevaplandırmaya başladığınız an süreniz başlar.

Uyulması gereken kurallar!

1. Lütfen dikkatlice bakınız, **soru kitapçığı**, **cevap kâğıdının** harfi ile aynı olmalıdır. (Örneğin: **A** Kitapçık ile **A** cevap kağıdı, **B** Kitapçık ile **B** cevap kağıdı).
2. Aşağıdaki formattaki benzersiz kodunuzun (boş kutucuklara) tüm rakamlarını talimatlara göre dikkatlice doldurun: **MS-25XXXXX**. Bu verileri doğru doldurmadığınız takdirde test sonucunuz yayınlanmayacaktır.
3. Soruları cevaplandırmaya başlamadan önce sakinleşin, bu size yardımcı olacaktır.
4. Soruyu dikkatlice okuduktan sonra verilen 4 şıktan doğru sandığınızı işaretleyin.
5. Aşağıda verilen cevap kağıdı örneğini dikkatlice inceleyin. Hangi soruyu çözüyorsanız o numaralı sorunun karşısındaki yuvarlakların içlerini taşımayacak şekilde karalayın.



6. Bir sorunun doğru cevabını bir alttaki soruya yazmamaya dikkat ediniz.
7. Cevap kağıdına ve soru kitapçığına işaretleyeceğiniz doğru cevap dışında başka bir şey yazmayınız.
8. Doğru seçenekler soru kitapçığında ve cevap kağıdında aynı zamanda doldurulur.
9. Soru kitapçığında hesaplama, karalama yapabilirsiniz, oysa cevap kağıdında doğru cevaplar dışında hiçbir şey yazamazsınız.
10. Bilmediğiniz sorularla zaman kaybetmeyin, çünkü başka sorular için zaman yeterli olma- yabilir.
11. Sınav süresini tamamen kullanınız. Bütün soruları cevaplamaya çalışınız.

ac1.- 8. Soruları aşağıdaki metne göre cevaplayınız.**Ümit Dünyası**

(...)

İnsan hayatta birçok şeyler kaybedebilir. Diyelim ki ömrü boyunca biriktirdiği parasını daha fazla kazanmak ümidiyle bir işe koyar ve orada onun hepsini birden kaybeder. Bunun ehemmiyeti yoktur. Kaybedilen para tekrar kazanılabilir. Dünya, kaybedilip de tekrar kazanılmış paraların hikâyeleriyle doludur. İnsanlar vardır, değil beş on kuruş, milyonlarını kaybederek bir anda sıfıra inmişler, sonra yeniden o milyonları daha fazlasıyla kazanmışlardır.

İnsan, hayatının bir devresinde mevkiini kaybedebilir. O mevki ki birçok hazırlıkların sonunda elde edilmiş, derecelerin aşılması ile kazanılmıştır. Talih ve tesadüfler ters gider, o mevki kaybedilebilir. İnsan mühim bir adamken hiç ehemmiyet verilmeyen bir adam haline gelebilir. Pek büyük işlerin başında değil de hiç kimsenin değer vermediği ufak tefek işlerle meşgul olmak zorunda kalabilir. O mevkide bulunduğu sırada kendisine saygı ile selam duranlar artık görmemezlikten gelebilirler.

Mevki kaybetmek de mühim bir şey değildir. İnsan eğer bir mevkie zorla, iltimasla, kayırma yoluyla oturmamış da liyakati ile oturmuşsa, hiçbir şey onu tekrar yükselmekten alıkoyamaz. "Düşmez kalkmaz bir Allah!" demişler. İnsanoğlu da, şayet ruhunda yükselme istidadı taşıyorsa düşse kalka yükselecek, kaybettiği mevki günün birinde tekrar elde edecektir.

Gün olur insan sıhhatini de kaybedebilir. Sıhhati kaybetmek ehemmiyetsiz bir şey olmamakla beraber bazen tedbirsizlikler yüzünden, bazen de bütün tedbirlerimize rağmen sıhhatimizi de kaybettiğimiz oluyor. Ama onu da elde etmemiz mümkündür. Yeter ki bir şeyimizi, ümidimizi kaybetmemiş olalım.

(...)

Şevket Rado (Ümit Dünyası)

1. Metne göre aşağıdakilerden hangisi insanın hayatta kaybetme ihtimali bulunan şeyler arasında ifade edilmemiştir?
 - (A) Para
 - (B) Saygınlık
 - (C) Sağlık
 - (D) Mevki
2. Metne göre insanların sağlıklarını kaybetme nedenleriyle ilgili aşağıdaki yargılardan hangisi doğrudur?
 - (A) İnsan bazen dikkatsizlikten bazen de her şeye rağmen sağlığını yitirebilir.
 - (B) İnsan sağlıklı beslenmeyince sağlığını yitirebilir.
 - (C) Stresli şehir hayatı insanın sağlığını bozabilir.
 - (D) Sağlıklı bir çevre sağlığımızı güvence altına alır, sağlıksız bir çevre ise hasta edebilir.
3. Metnin konusuyla uyumlu karakter aşağıdakilerden hangisidir?
 - (A) Bazı kişiler amaçlarının mantıklı bir çerçevede olmasının önemine inanır.
 - (B) Bazı kişiler amaçlarına ulaşmak için her zaman bir yol olduğuna inanır.
 - (C) Bazı kişiler şartların elverişli olması halinde amaçlarına ulaşabileceklerine inanır.
 - (D) Bazı kişiler her durumda şartları zorlamanın başarıya ulaştıracağına inanır.
4. Metinde geçen "Düşmez kalkmaz bir Allah!" atasözünün anlamını karşılayan seçenek hangisidir?
 - (A) Kişi işlediği suçtan dolayı önce Tanrı'ya karşı sorumludur.
 - (B) Tanrı bu acıyı unutturacak daha büyük bir acı göstermesin.
 - (C) Tanrı herkese dayanabileceği ölçüde sıkıntı verir
 - (D) İnsanların talihsizliklere uğraması olağandır.
5. Aşağıdaki mısralardan hangisi yukarıdaki metnin oluşturulma niyetini karşılar?
 - (A) Uzun ince bir yoldayım, gidiyorum gündüz gece.
 - (B) Çatma kurban olayım çehreni ey nazlı hilal.
 - (C) Sönmez ebedî, her gecenin gündüzü vardır.
 - (D) Başkalarının kusurunu örtmede gece gibi ol.

6. Metinden alınarak yarım bırakılmış aşağıdaki cümlelerden hangisi hikâyenin konusuyla ilgilidir?

- (A) Gün olur insan sıhhatini de kaybedebilir.
- (B) İnsan hayatta birçok şeyler kaybedebilir.
- (C) Talih ve tesadüfler ters gider, o mevki kaybedilebilir.
- (D) Yeter ki bir şeyimizi, ümidimizi kaybetmemiş olalım.

7. Aşağıdaki cümlelerden hangisinde “kaybetmek” fiili mastar (isim-fiil) olarak kullanılmıştır?

- (A) Para kaybetmek önemli değildir.
- (B) İnsan hayatında birçok şey kaybedebilir.
- (C) Mevki kaybedilirse üzülürüz.
- (D) Sağlığı kaybettiğinde dikkat etmelisin.

8. “İnsanoğlu da, şayet ruhunda yükselme istidadı taşıyorsa düşe kalka yükselecek.” cümlesinde hangi cümle türü vardır?

- (A) Basit cümle
- (B) Sıralı cümle
- (C) Soru cümlesi
- (D) Birleşik cümle (Bağlı)

9.- 16. Soruları aşağıdaki şiire göre cevaplayınız.

Biz dünyadan gider olduk
Kalanlara selam olsun
Bizim için hayır dua
Kılanlara selam olsun
Ecel büke belimizi
Söyletmeye dilimizi
Hasta iken halimizi
Soranlara selam olsun
Aşık Yunus söyler sözün
Yaş doludur iki gözün
Bilmeyenler neyi bilmiş
Bilenlere selam olsun
Tenin ortaya açıla
Yakasız gömlek biçile
Bizi bir âsan veçhile
Yuyanlara selam olsun
Yunus Emre

9. Şiirde geçen “Ecel büke belimizi / Söyletmeye dilimizi” dizeleri neyi anlatmaktadır?

- (A) Ölümün insan üzerindeki etkisini
- (B) Yaşlılıkta konuşma isteğinin artmasını
- (C) İnsanların sessiz kalmayı tercih etmesini
- (D) Dilin güzelliğini

10. “Hasta iken halimizi soranlara selam olsun” dizesiyle Yunus Emre neyi vurgulamak istemektedir?

- (A) Hastalıkta yapılan ilaçları
- (B) İnsanları yalnız bırakmanın gerekliliğini
- (C) Zor zamanda hâl hatır soranlara minnettarlığını
- (D) Hekimlerin önemini

11. “Bilmeyenler neyi bilmiş / Bilenlere selam olsun” dizelerinde ne tür bir mesaj verilmektedir?

- (A) Eğitimle ilgili öğütler
- (B) İnsanların cahil olduğunu anlatma çabası
- (C) Bilginin ve hakikatin kıymetini bilenlere saygı
- (D) Bilenlerin az konuşması gerektiği

12. Yunus Emre'nin bu şiirinde geçen "Yakasız gömlek biçile" ifadesi neye işaret eder?

- (A) Yeni bir kıyafet modasına
- (B) Dünya malından vazgeçmeye ve kefene
- (C) Mevsimlik giysilere
- (D) Fakirliğe ve sefaletle mücadeleye

13. Verilen şiirle ilgili aşağıdaki yargılardan hangisi doğrudur?

- (A) Aşk konusunun öne çıktığı koşmadır.
- (B) Kahramanlık konusunun öne çıktığı destandır.
- (C) Acı konusunun öne çıktığı dramatik şiirdir.
- (D) Dini duyguların öne çıktığı ilahidir.

14. Şiirin ana düşüncesini ifade eden seçenek hangisidir?

- (A) Allah'ın rızasını kazanmak için sadaka vermek
- (B) Ölmüşlerimizin ruhlarını mutlu etmek için güzel davranışlar sergilemek ve dua etmek
- (C) Başkalarına merhamet edip dertleriyle dertlenmek ve ardından dua etmek
- (D) Allah'ın rızasını kazanmak için ibadet etmek

15. Yunus Emre'nin şiirlerinde en çok işlediği tema aşağıdakilerden hangisidir?

- (A) Aşk ve tasavvuf
- (B) Savaş
- (C) Doğa
- (D) Eğitim

16. Yunus Emre'nin dili nasıldır?

- (A) Arapça ağırlıklıdır
- (B) Farsça terkipler yoğundur
- (C) Klasik Osmanlıca
- (D) Halkın kolay anlayacağı sade Türkçe

17.- 25. Soruları aşağıdaki metne göre cevaplayınız.**KAŞAĞI**

Biz üç erkek kardeşтик. En büyükleri ağabeyimdi. Ben ortanca, küçük de en küçük kardeşimdi. Babam askerdi. Sık sık tayini çıkardı. Bu yüzden biz köyde, büyük çiftlikte otururduk. Bizi orada bir rençper ailesi büyütürdü. Onlara dayı derdik. Babamla annem İstanbul'da otururlardı. Ancak yaz tatillerinde yanımıza gelirlerdi. Çiftlikte hayat çok güzel geçirdi. Hele yazın. Geniş, yeşil çayırarda, meyve ağaçlarının arasında dolaşmak ne zevkti! En çok da atlara binmeyi severdik. Çiftlikte çok güzel atlar vardı. Onlarla kırlarda dolaşır, koştururduk. Atların tımarını yapan dayının oğlu Deli Halil de bizimle ilgilenirdi.

Atlar bazen hastalanırdı. Ya da derileri kaşınırdı. Onları temizlemek, tımarlamak için çeşitli aletler kullanılırdı. Bunlardan biri de "kaşağı" idi. Kaşağı, metal dişleri olan bir aletti. Atın sırtındaki ölü derileri temizlerdi. Fakat biraz serttir, dikkatli kullanılmazsa atın canını yakar.

Ağabeyim çok uslu ve dürüst bir çocuktı. Ben ondan kıskanırdım. Dayı onu çok severdi. Ne yalan söyleyeyim, bazen onun başına işler açmak isterdim. Bir gün ahırda oynarken duvarda asılı kaşağıyı gördüm. Canım sıkılıyordu. Kaşağıyı alıp yere attım. Eğilip almak isterken yanlışlıkla dişlerinden biri kırıldı. Korktum. Kaşağı bozulmuştu. Suçu kimin üzerine atsam diye düşündüm.

Ağabeyimin oraya gelmiş olduğunu hatırladım. Hemen dayıya koştum:

— Dayı, kaşağıyı ağabeyim kırdı! dedim.

Dayı çok sinirlendi. Ağabeyimi çağırdı. O hiçbir şey söylemedi. Suçlamaları inkâr etmedi. Kaşağıyı kırdığını kabul etmese de kendini savunmadı. Sadece sustu. Bu durumdayken onun bu suskunluğu bana gururlu gelmişti. Oysa dayı daha da öfkelenirdi. Babam da bu olayı duyunca ağabeyimi cezalandırdı.

O günden sonra ağabeyim içine kapandı. Bizimle oynamaz oldu. Sessizleşti. Sonra bir gün hastalandı. Ateşi çıktı. Doktor geldi ama kurtarılamadı. Hepimiz çok üzüldük.

Yıllar geçti. Bir gün çiftlikteki dayının oğlu Deli Halil ile konuşurken laf lafı açtı. Deli Halil dedi ki:

— O kaşağıyı ben kırmıştım. Kimseye söylememiştim. Ama ağabeyin çok iyi bir çocuktı. Üstüne geldiğinde bile kimseyi suçlamadı...

Bunu duyunca dünyam başıma yıkıldı. Ağabeyimin suçsuz yere cezalandırıldığını, benim yalanım yüzünden hasta olduğunu düşündüm. Onun gururlu suskunluğu şimdi bambaşka anlam taşıyordu. Vicdan azabıyla uzun zaman kendime gelemedim...

Ömer Seyfettin**17. "Kaşağı" hikayesinde anlatılan temel sorun nedir?**

- (A) Aile içi mutluluk
- (B) Eğitimde başarı
- (C) Çocukluk ve suçluluk duygusu
- (D) Dostluk ve sevgi

18. Hikayede "kaşağı" neyi simgeler?

- (A) Çocuğun masumiyetini ve suçluluk duygusunu
- (B) Bir savaş aracı
- (C) Ailenin bir eşyası
- (D) Eğitim aracı

19. Hikayede baş karakterin yaşadığı duygu değişimi nasıl gelişir?

- (A) Mutluluktan üzüntüye
- (B) Korkudan pişmanlığa, ardından affedilmeye doğru
- (C) Öfkeden neşeye
- (D) Kıskançlıktan sevgiye

20. Ömer Seyfettin'in bu hikayede kullandığı anlatım dili nasıldır?

- (A) Karmaşık ve ağır
- (B) Teknik ve bilimsel
- (C) Abartılı ve süslü
- (D) Sade, akıcı ve etkileyici

21. “Kaşığı” hikayesinin verdiği genel mesaj nedir?

- (A) Disiplin her şeyden önce gelir
- (B) Zenginlik mutluluk getirir
- (C) İnsanın masumiyetinin korunması ve sevgiyle büyümesi önemlidir
- (D) Eğitimde rekabet gereklidir

22. Aşağıdaki cümlelerden hangisi duygu bildiren bir cümledir?

- (A) Ağabeyimi cezalandırdı.
- (B) Hepimiz çok üzüldük.
- (C) Deli Halil ile konuştuk.
- (D) Kaşığı duvarda asılıydı.

23. “Onu çok severdi.” cümlesinde geçen “onu” kelimesi hangi tür zamirdir?

- (A) İşaret zamiri
- (B) Belgisiz zamir
- (C) Kişi zamiri
- (D) Dönüştürme zamiri

24. Aşağıdaki cümlelerin hangisinde sebep-sonuç ilişkisi vardır?

- (A) Suçu kimin üzerine atsam diye düşündüm.
- (B) Kaşığı alıp yere attım.
- (C) Kaşığı bozulmuştu.
- (D) Korktum çünkü kaşığı kırılmıştı.

25. “Ağabeyim çok uslu ve dürüst bir çocuktü.” cümlesinde hangi anlatım biçimi kullanılmıştır?

- (A) Öyküleyici anlatım
- (B) Betimleyici anlatım
- (C) Açıklayıcı anlatım
- (D) Tartışmacı anlatım

I. Read the following text carefully and answer the questions from 26-30:

I. Today, Mike and his mom are going to the library. Mike wants a book to read, and his mom needs to use a computer there. At the library, Mike finds a book about detectives. |



II. Mike's mom sits at one of the computers in the library, checks her email and looks at pictures on the Internet. Then she reads a news article. She leaves the computer and walks holding up something out for him. Mike looks at her **quizzically**. It takes him a moment to recognize what she is holding. "I got that movie for us to watch tonight, are you ready to leave?" she asks. "Sure," Mike says, holding the movie in front of him. He is ready to check out. A librarian stands behind the counter holding an electronic scanner. "How long can we keep them?" Mike asks her. "Three weeks," says the librarian. Suddenly, Mike is surprised. His mother is checking out a large picture of the ocean. "What is that for?" Mike asks. "To put on our wall at home," she says. "You can do that?" Mike asks. "Yes, but we have to return it in three months."

26. Based on the books Mike chooses, we can tell that he is interested in _____.

- (A) science
- (B) nature
- (C) mystery
- (D) horror

27. While at the computer, Mike's mom _____.

- (A) looks for some books
- (B) checks her mail
- (C) writes a news article
- (D) makes some orders

28. Based on its use in paragraph two, it can be understood that the word **quizzically** means _____.

- (A) abnormally
- (B) indifferently
- (C) passionately
- (D) questioningly

29. As used in paragraph two, the phrase **check out** is closest in meaning to _____.

- (A) see
- (B) borrow
- (C) find
- (D) buy

30. Using the passage as a guide, it can be understood that you can check out which of the following things from the library?

- (A) Pictures
- (B) Furniture
- (C) Computers
- (D) Projectors

II. Read the following text carefully and answer the questions from 31-36:

I. Whether you're travelling to the islands or the mountains of Thailand, you're likely to spend at least one night in its capital city on the way.

II. The Khao San Road is a famous traveller spot, but it's noisy, not very pretty and not very Thai. For something more authentic, Phra Kanong offers an alternative place to stay, with its fantastic street markets where every day Bangkok people eat, work and live. It's not as convenient for the main tourist sites, but it has a Sky train station so you can be at the Grand Palace in 20 minutes.

III. Bangkok's traffic can be a nightmare. You can take a taxi, but there are much better ways to explore the temples and historical sites. Catch an express boat river taxi or a longtail boat along the Chao Phraya river. For the modern part of the city, the Sky train is a fast, cheap way to travel from the river to the shopping malls and nightlife of Sukhumvit, and the famous Chatuchak street market.

IV. Thai street food is among the best in the world, and for around \$5 you can eat a filling and delicious meal. Head for Chinatown – Yaowarat Street – and choose whatever looks most interesting from the many excellent Chinese and Thai restaurants and food stands.

31. What kind of text is this?

- (A) A personal letter
- (B) A travel guide
- (C) A newspaper article
- (D) A historical story

32. Most travelers spend at least one night in Bangkok because _____.

- (A) it's the cheapest city in Thailand
- (B) flights only arrive at night in Bangkok
- (C) it's on the way to other parts of Thailand
- (D) there are no hotels in other areas

33. According to paragraph two, one reason to avoid Khao San Road is because _____.

- (A) it's far from the airport
- (B) it has no restaurants
- (C) it's highly traditional
- (D) it's not enough authentic

34. As described in paragraph two, staying in Phra Kanong is convenient because _____.

- (A) it is pretty far from the Grand Palace
- (B) it has the local vibe with street markets
- (C) it is the most luxurious part of Bangkok
- (D) it is where most tourists like to stay

35. According to paragraph three, the best way to visit Bangkok's temples and historical sites is _____.

- (A) by taxi
- (B) by Skytrain
- (C) by boat
- (D) by car

36. According to paragraph four, Yaowarat Street in Bangkok is known as one of the best places for _____.
- (A) nightlife
(B) staying
(C) shopping
(D) eating

III. Read the following text carefully and answer the questions from 37-43:

I. Like many neighborhoods in large cities, Harlem has undergone **a multitude of changes**. One of the most significant in this part of New York City occurred during the early part of the twentieth century. At that time, there was a large increase in the number of African Americans who migrated **there** from the American south. They came looking for better jobs and better lives for their families. This **influx** of people, combined with a general movement towards artistic experimentation that occurred in the 1920s, formed the basis for a creative outburst of activity in all areas of the arts, a period known as the Harlem Renaissance. The period lasted from about 1919-1929, and during this time, a host of artists became celebrated. Among these were the poet Langston Hughes, jazz singers Bessie Smith and Billie Holiday, and author and civil rights leader, W.E.B. Du Bois. These artists, and many others, led the way to a revival of artistic energy among blacks and a redefinition of artistic expression.



II. Along with a celebration of arts and artistic talents, the Harlem Renaissance was intimately associated with a new expression among Blacks, one that glorified their African heritage. They were known as the "New Negroes," a term coined by the sociologist Alain Leroy Locke in 1925. This new atmosphere laid the groundwork for future civil rights activism, though it was some time before that came to the fore. In the meantime, the economic depression of the 1930s and World War II affected Harlem and were associated with a decline in this exciting period of artistic activity.

37. What is the main idea of this text?
- (A) The American South
(B) A major movement in Harlem
(C) The lives of Harlem artists
(D) A glorification of African-American heritage
38. Which of the following does the word **there** refer to in the first paragraph one in the phrase **who migrated there**?
- (A) The neighborhood of Harlem
(B) The state of New York
(C) The American South
(D) The continent of Africa
39. Which word is closest in meaning to the word **influx** in paragraph one?
- (A) Increase
(B) Migration
(C) Arrival
(D) Occurrence
40. According to the text, which of the following people was most likely a performer?
- (A) Bessie Smith
(B) Langston Hughes
(C) Alan Locke
(D) W.G.B. Dubois

41. According to the text, what were two factors that led to the Harlem Renaissance?
- (A) A revival of African energy and redefinition of self
 (B) A large city district and an artistic atmosphere
 (C) An increase in people and general movement towards artistic creativity
 (D) Civil rights activism and a new atmosphere of creativity
42. According to paragraph two, the *New Negroes* were _____.
- (A) blacks who celebrated their African heritage
 (B) blacks who were future civil rights leaders
 (C) blacks who became community economic leaders
 (D) blacks who fought in World War II
43. In paragraph one, the author mentions that Harlem has been through *a multitude of changes* to _____.
- (A) emphasize the importance of the immigration from the south
 (B) introduce the topic of the Harlem Renaissance
 (C) focus attention on economic condition leading to the depression
 (D) set the time period in the early twentieth century

IV. Read the following text carefully and answer the questions from 44-50:

- I. As heart disease continues to be the number-one killer in the United States, researchers have become increasingly interested in identifying the **potential** risk factors that **trigger** heart attacks. High-fat diets and "life in the fast lane" have long been known to contribute to the high incidence of heart failure. But according to new studies, the list of risk factors may be significantly longer and quite surprising.
- II. Heart failure, for example, appears to have seasonal and temporal patterns. A higher percentage of heart attacks occur in cold weather, and more people experience heart failure on Monday than on any other day of the week. In addition, people are more susceptible to heart attacks in the first few hours after waking. Cardiologists first observed this morning phenomenon in the mid-1980s and have since discovered a number of possible causes. An early morning rise in blood pressure, heart rate, and concentration of heart-stimulating hormones, plus a reduction of blood flow to the heart, may all contribute to the higher incidence of heart attacks between the hours of 8 a.m. and 10 a.m.
- III. In other studies, both birthdays and bachelorhood have been implicated as risk factors. Statistics reveal that heart attack rates increase significantly for both females and males in the few days immediately preceding and following their birthdays. And unmarried men are more at risk for heart attacks than their married counterparts. Though stress is thought to be linked in some way to all of the aforementioned risk factors, intense research continues in the hope of further comprehending why and how heart failure is triggered.
44. What does the text mainly discuss?
- (A) Risk factors in heart attacks
 (B) Seasonal and temporal patterns of heart attacks
 (C) Cardiology in the 1980s
 (D) Diet and stress as factors in heart attacks
45. In paragraph one, the word "**potential**" could best be replaced by which of the following?
- (A) Harmful
 (B) Primary
 (C) Unknown
 (D) Possible



46. As used in paragraph one, the expression *life in the fast lane* means _____.
- (A) A way of life marked by a fast pace
(B) Driving a car in the fast lane
(C) A way of life marked by a slow pace
(D) way of life unknown to us
47. What do the second and third paragraphs of the passage mainly discuss?
- (A) The link between heart attacks and marriage
(B) Unusual risk factors in heart attacks
(C) Age and gender factors in heart attacks
(D) Myths about lifestyle and heart attacks
48. According to the text, which of the following is **NOT** a possible cause of many heart attacks?
- (A) Decreased blood flow to the heart
(B) Increased blood pressure
(C) Increase in hormones
(D) Lower heart rate
49. Which of the following is **NOT** cited as a possible risk factor?
- (A) Having a birthday
(B) Getting married
(C) Eating fatty foods
(D) Being under stress
50. Which of the following can be inferred from the text?
- (A) We now fully understand how risk factors trigger heart attacks.
(B) We recently began to study how risk factors trigger heart attacks.
(C) We have not identified many risk factors associated with heart attacks.
(D) We do not fully understand how risk factors trigger heart attacks.

51. Karenin a kenarı 1cm artarsa, alanı 21cm^2 kadar artacaktır. Buna göre a kenarının ilk uzunluğu kaçtı?
- (A) $a = 7\text{ cm}$
 (B) $a = 8\text{ cm}$
 (C) $a = 9\text{ cm}$
 (D) $a = 10\text{ cm}$
52. Bir şirket, maliyeti $C(x) = 5x + 200$ olan ve $S(x) = 10x$ fiyatına satan x ürünler üretmektedir. x satılan ürün sayısı olduğuna göre, şirketin kârda olması için satılan ürün sayısı kaç olmalı?
- (A) 40 üründen fazla
 (B) 30 üründen da az
 (C) Tam 35 ürün
 (D) Tam 20 ürün
53. Verilen kümelerden hangisi sonsuz bir kümedir?
- (A) $\{1, 2, \dots, 1000\}$
 (B) $\{x \in \mathbb{Z} : 0 < x < 99\}$
 (C) $\{x \in \mathbb{Q} : -1 < x < 1\}$
 (D) $\{x \in \mathbb{N} : x^2 = -4\}$
54. 2, x , y , z bir aritmetik dizinin ilk dört terimi olduğuna göre, $x + y - z$ ifadesinin değeri kaçtır?
- (A) 0
 (B) 2
 (C) 4
 (D) 6
55. $\frac{3x^2 - 12}{x - 2}$ ifadenin sadeleşmiş şekli aşağıdakilerden hangisidir
- (A) $3x$
 (B) $x + 4$
 (C) $3(x + 2)$
 (D) $3x - 6$
56. $y = -3x + 2$ doğrusuna dik olan doğrunun denklemi aşağıdakilerden hangisidir ?
- (A) $y = \frac{1}{3}x + 1$
 (B) $y = 2 - 3x$
 (C) $y = -3x$
 (D) $y = -\frac{1}{3}x$
57. Yarıçapı $r = 60\text{ cm}$ ve merkez açısı $\alpha = 120^\circ$ olan daire dilimi şeklindeki bir pencerenin alanı kaçtır?
- (A) $S = 450\pi\text{ cm}^2$
 (B) $S = 600\pi\text{ cm}^2$
 (C) $S = 1200\pi\text{ cm}^2$
 (D) $S = 1500\pi\text{ cm}^2$

58. $\sqrt{50} + \sqrt{8}$ ifadenin değeri kaçtır?

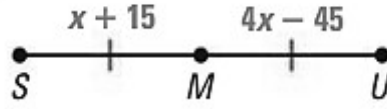
- (A) $\sqrt{98}$
- (B) $\sqrt{75}$
- (C) $\sqrt{62}$
- (D) $\sqrt{58}$

59. $2^x + 2^x + 2^x = 48$ denkleminin çözümü x olduğuna göre 3^x kaçtır?

- (A) 3
- (B) 4
- (C) 27
- (D) 81

60. M noktası SU doğru parçasının ortası olduğuna göre, SU doğru parçasının uzunluğu kaçtır?

- (A) 70
- (B) 75
- (C) 80
- (D) 85



61. Bir dron $h(t) = -5t^2 + 20t$ parabol şeklindeki bir yörüngede uçmaktadır. Dron uçuşunun ulaştığı maksimum yükseklik kaçtır?

- (A) 10 m
- (B) 20 m
- (C) 25 m
- (D) 30 m

62. Bir çalışan maaşına 550 eurodan 660 euroya zam yapılmıştır. Maaşa % kaç zam yapılmıştır?

- (A) 12%
- (B) 15%
- (C) 18%
- (D) 20%

63. $f(x) = ax^2 + 24$ fonksiyonunda a bir sabit için, $f(4) = 8$ olduğuna göre, $f(-4)$ kaçtır?

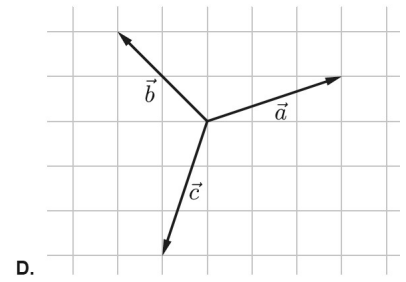
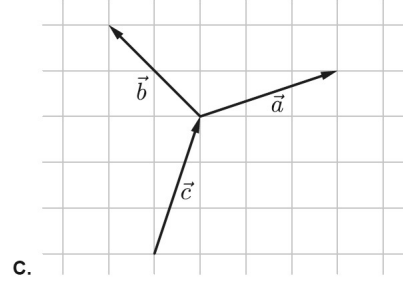
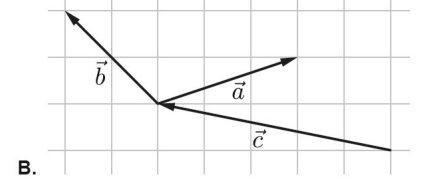
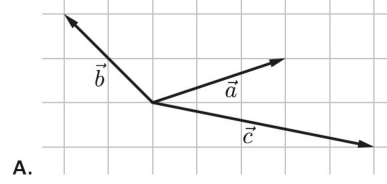
- (A) 8
- (B) 0
- (C) -1
- (D) -8

64. $\lim_{x \rightarrow 1} \frac{1-x^3}{1-x^6}$ kaçtır?

- (A) 0
- (B) $\frac{1}{3}$
- (C) $\frac{1}{2}$
- (D) 2

65. Aşağıdaki durumlardan hangisi için $\vec{a} + \vec{c} = \vec{b}$ geçerlidir?

- (A) Şekil A
(B) Şekil B
(C) Şekil C
(D) Şekil D



66. $z_1 = 3 - i$ ve $z_2 = -1 + 2i$ karmaşık sayıları için, $z_1 + z_2$ sayının mutlak değeri kaçtır?

- (A) $|z_1 + z_2| = \sqrt{5}$
(B) $|z_1 + z_2| = \sqrt{3}$
(C) $|z_1 + z_2| = 2$
(D) $|z_1 + z_2| = 1$

67. $f(x) = \frac{x^2 - 3x}{2}$ fonksiyonun $x_0 = 4$ noktasındaki türevi kaçtır?

- (A) 2
(B) $\frac{5}{2}$
(C) $\frac{2}{5}$
(D) $\frac{3}{2}$

68. Bir grup arkadaş Haziran ayındaki rasgele seçilen tarihlerinden birinde gezi ayarlayacaklar. Bu tarihin 1 rakamını içermesi olasılığı kaçtır?

- (A) $\frac{1}{6}$
(B) $\frac{1}{3}$
(C) $\frac{2}{5}$
(D) $\frac{1}{5}$

69. Bir komite başlangıçta uluslararası bir öğrenci değişim programı için 10 lise mezunu finalist seçti. Bunlardan 4'ü, seçim sırasına bakılmaksızın seyahat etmek üzere seçilmelidir. Kaç farklı seçim yolu vardır?

- (A) 40
(B) 80
(C) 110
(D) 210

HAZİRAN

Pzt	Sal	Çar	Per	Cum	Cmt	Paz
						1
2	3	4	5	6	7	8
9	10	11	12	13	14	15
16	17	18	19	20	21	22
23	24	25	26	27	28	29
30						

70. İki sayının toplamı 14'tür. Birinin üç katı diğerinin yarısı kadar olduğuna göre, bu sayılar kaçtır?

- (A) 1, 13
 (B) 5, 9
 (C) 2, 12
 (D) 6, 8

71. Tabloda bir öğrenci grubunun okudukları kitap sayıları verilmiştir.

Kıtap sayısı	1	2	3	4	5	6
Frekans	10	3	5	2	6	4

Kaç öğrenci beş kitaptan az okumuştur?

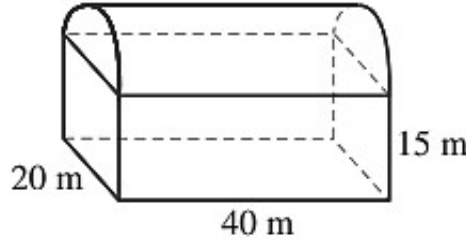
- (A) 13
 (B) 20
 (C) 17
 (D) 15

72. P_0 başlangıç birey sayısına sahip olan bir böcek popülasyonu 5 günde iki katına çıkar. Bu popülasyonun büyümesinin t zamanına bağlı olarak gün cinsinden ifade edilen matematiksel modeli nedir?

- (A) $P(t) = P_0 \cdot 2^{\frac{t}{5}}$
 (B) $P(t) = P_0 \cdot 2^{5t}$
 (C) $P(t) = 5 \cdot P_0^{2t}$
 (D) $P(t) = 2 \cdot P_0^{5t}$

73. Şekildeki cismin hacmi kaçtır?

- (A) $1400(\pi + 6) \text{ m}^3$
 (B) $1600(\pi + 6) \text{ m}^3$
 (C) $1800(\pi + 6) \text{ m}^3$
 (D) $2000(\pi + 6) \text{ m}^3$



74. Aşağıdaki cümleleri inceleyelim:

p : Azra mutludur

q : Azra piyano çalar

r : Berk mutludur

Aşağıdaki hükmü inceleyelim

f : Azra mutluyrsa veya piyano çalıyorsa Berk mutlu değildir.

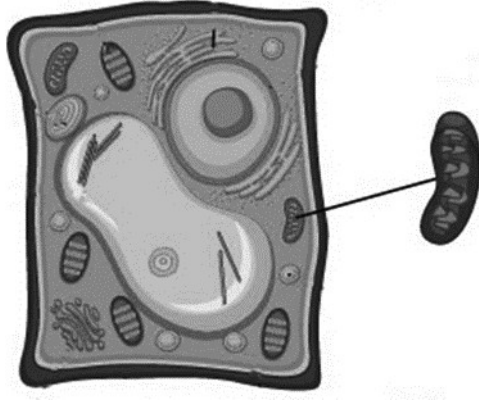
Verilen formüllerden hangisi f hükmüne denktir?

- (A) $\neg r \vee p \wedge q$
 (B) $p \vee q \Rightarrow \neg r$
 (C) $\neg r \Rightarrow p \wedge q$
 (D) $p \vee q \wedge \neg r$

75. $x^2 + y^2 - 16x - 17 = 0$ denklemi ile verilen dairenin merkezini ve yarıçapını belirleyiniz.

- (A) $Q(0,2), r = 6$
 (B) $Q(2,2), r = 7$
 (C) $Q(4,2), r = 8$
 (D) $Q(8,0), r = 9$

76. Ali, mikroskopta incelediği bir hücrede, şekilde gösterildiği gibi bir organel belirler. Bu organel iki zarla sarılı olup, DNA'ya sahiptir ve hücrede enerji üretmekten sorumludur.



Ali'nin belirlediği organel hangisidir?

- (A) Çekirdek
- (B) Kloroplast
- (C) Mitokondri
- (D) Ribozom

77. Karbonhidratlar, tüm canlı organizmalarda bulunan ve fotosentez süreci sırasında oluşan organik bileşiklerdir. Karbonhidratların canlı organizmalardaki temel rolü nedir?

- (A) Vücuda enerji sağlamak
- (B) Genetik bilgiyi saklamak
- (C) Kimyasal reaksiyonları düzenlenmek
- (D) Hücreleri enfeksiyonlara karşı korumak

78. Hücre zarı hücreyi sarar ve onu diğer hücrelerden veya dış çevreden ayırır. Genel olarak lipid ve proteinlerden oluşur. Zarın lipo-protein yapısı hücreye neyi sağlar?

- (A) Hücre çoğalması ve büyümesini
- (B) İletişimi ve genetik bilginin aktarımını
- (C) Enerji üretimi ve organik maddelerin ayrışmasını
- (D) Hücrede madde alışverişi kontrolünü ve ozmotik dengenin korunmasını

79. Genetik materyalin sitoplazmada dağılıma biçimine bağlı olarak hücreler, prokaryot veya ökaryot olabilirler. Ökaryot hücrelerin belirleyici özelliği aşağıdakilerden hangisidir?

- (A) Gerçek bir zarla çevrili çekirdeğe sahip olmak
- (B) Gerçek olmayan ve içinde çekirdekçiği olan çekirdeğe sahip olmak
- (C) Gerçek olmayan zarsız çekirdeğe sahip olmak
- (D) Sitoplazmayla karışık genetik materyal olmaksızın çekirdek kütesine sahip olmak

80. Leyla biyoloji dersinde şekilde verilmiş olan bitki organlarını tanıtır.

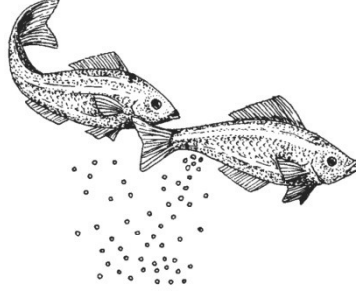


Bu bitkisel yapılar hangi bitki grubuna aittir?

- (A) Eğretiller
- (B) Mantarlar
- (C) Çift çenekliler
- (D) Tek çenekliler

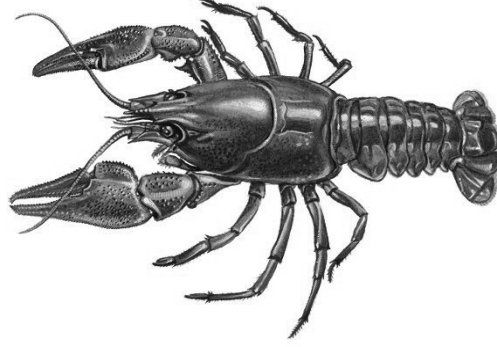
81. Organizmaların üremesi, yaşamın devamlılığını sağladığı için çok önemlidir. Aşağıdaki şekilde hangi döllenme ve gelişme türü verilmiştir?

- (A) İç döllenme, iç gelişme
- (B) Dış döllenme, dış gelişme
- (C) Dış döllenme, iç gelişme
- (D) İç döllenme, dış gelişme



82. Morfolojik özelliklerine şekildeki canlı, hayvanların hangi sistematik grubuna aittir?

- (A) Yumuşakçalar
- (B) Süngerler
- (C) Yakıcılar
- (D) Eklem bacaklılar

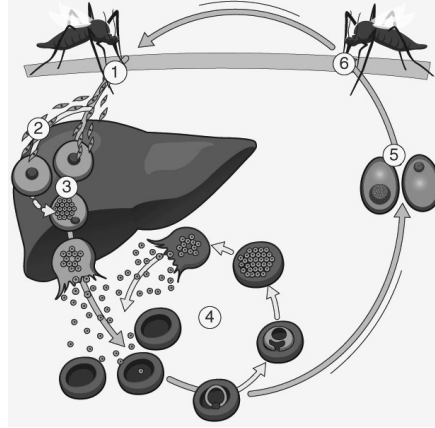


83. Sürüngen grubu, benzerliklerine göre dört takıma ayrılan çeşitli türleri içerir. Bu sürüngen gruplarından hangisinin vücudu kabukla kaplıdır ?

- (A) Kaplumbağalar
- (B) Hatterialar
- (C) Timsahlar
- (D) Pullular

84. Plasmodium vivax , insanlarda parazit olarak tutunan ve hastalığa neden olan bir protisttir. Bu parazite bulaşma bir Anopheles sivrisineğinin ısırmasıyla gerçekleşir. Plasmodium vivaks hangi hastalığa neden olur?

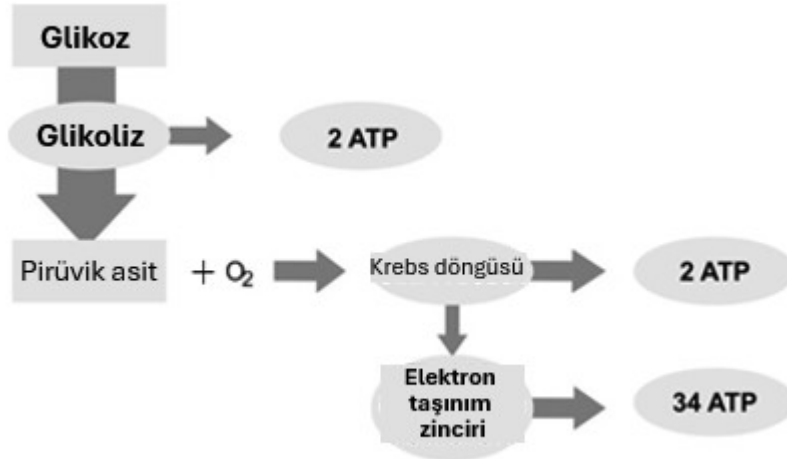
- (A) Kolera
- (B) Sıtma
- (C) Dizanteri
- (D) Tüberküloz



85. Hastalıklar çeşitli yollarla taşınır. Bu yollar hava, yiyecek, fiziksel temas ve cinsel temas gibileridir. Aşağıdaki hastalıklardan hangisi cinsel yolla bulaşır?

- (A) Grip
- (B) Diyabet
- (C) Klamidya
- (D) Astım

86. Olta, biyoloji dersinde yaptığı sunumda, bir hücrede gerçekleşen metabolik sürecin diyagramını gösterdi.



Bu durumda nasıl bir metabolik süreç gelişmiştir?

- (A) Aerobik solunum
- (B) Anaerobik solunum
- (C) Glukoneogenez
- (D) Fotosentez

87. Metabolizma, hücrenin protoplazmasında gerçekleşen tüm biyokimyasal süreçleri içerir. Aşağıda verilen süreçlerden hangisi anabolik süreçler grubuna aittir?

- (A) Ekzoenerjik süreç olarak fotosentez
- (B) Endoenerjik süreç olarak fotosentez
- (C) Hüresel solunum
- (D) Pentoz döngüsü

88. Hücre belirli bir proteine ihtiyaç duyduğunda, DNA'nın belirli bir segmentinden veya RNAi gen kopyasından genetik bilgi aktarımı başlar. Genetik bilginin DNA'dan RNAi'ye aktarılmasının ilk aşamasına ne ad verilir?

- (A) Replika
- (B) Translasyon
- (C) Transkripsiyon
- (D) Translokasyon

89. "Aa" heterozigot genotipe sahip iki kırmızı bezelye bitkisini çaprazlarsak, "a" ile gösterilen çekinik özellik beyaz renkli çiçek hangi durumda ortaya çıkar?

- (A) Kodominant formda görünür
- (B) İki alel baskın olduğunda
- (C) İki alel çekinik olduğunda
- (D) Başka baskın bir alel bulunduğu anda

90. Hemofili, kanın pıhtılaşma yeteneğini etkileyen çekinik kalıtsal bir hastalıktır. Hemofili kalıtımı hangi kromozomla bağlantılıdır?

- (A) Y kromozomu
- (B) X kromozomu
- (C) 21. kromozom
- (D) 18. kromozom



91. İnsan vücudu hücreleri 23 çift halinde düzenlenmiş 46 kromozoma sahiptir. Bazı durumlarda, çeşitli sendromlara sahip bireylerde olduğu gibi, bu sayıda değişiklikler meydana gelebilir. Aşağıdaki ifadelerden hangisi Turner sendromlu kişilerde meydana gelen kromozom sayısındaki değişikliği doğru bir şekilde açıklar?

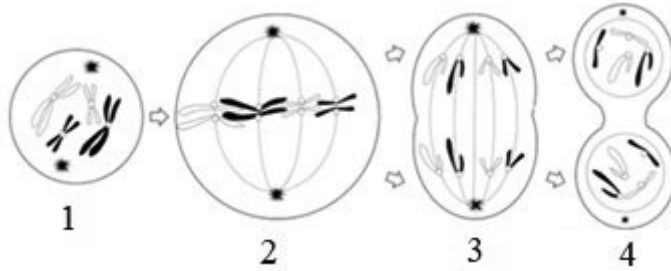
- (A) 18. kromozomun trizomisi
- (B) 21. kromozomun trizomisi
- (C) Cinsiyet kromozomlarının trizomisi
- (D) Cinsiyet kromozomlarının monozomisi

92. Zeynep, biyoloji dersinde farklı yapıları sahip ancak aynı işlevi gören bir kelebek ve bir kırlangıç kanadını sunar. Belirtilen özelliklere göre bu organlar hangi türdendir?

- (A) Farklı
- (B) Homolog
- (C) Mutajenik
- (D) Analog



93. Şekilde, 1'den 4'e kadar numaralarla işaretlenmiş, mitozun farklı evrelerindeki bir vücut hücresi gösterilmektedir. **3. evrede** kromozomlar ayrılmış ve hücrenin zıt kutuplarına doğru hareket etmiştir.



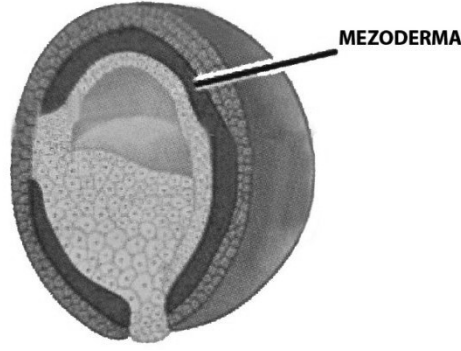
Mitozun 3 rakamı ile gösterilen evresinin adı nedir?

- (A) Profaz
- (B) Anafaz
- (C) Metafaz
- (D) Telofaz

94. Oogenez esnasında bölünme yoluyla hücreler diploid (2n) hücrelerden haploid (n) hücelere geçiş yapar. Kromozom sayısının yarıya indiği ve hücrenin haploid hale geldiği ilk mayoz bölünme (mayoz I) hangi hücrelerde gerçekleşir?

- (A) Ootid
- (B) Oogonia
- (C) Birincil oositler
- (D) İkincil oositler

95. Şekilde, embriyonik gelişimin bir aşaması olan gastrula verilmiştir. Bu aşamada vücudun organ ve dokularının gelişiminin başlangıcı olan embriyonik tabakalar (ektoderm, mezoderm ve endoderm) oluşur.



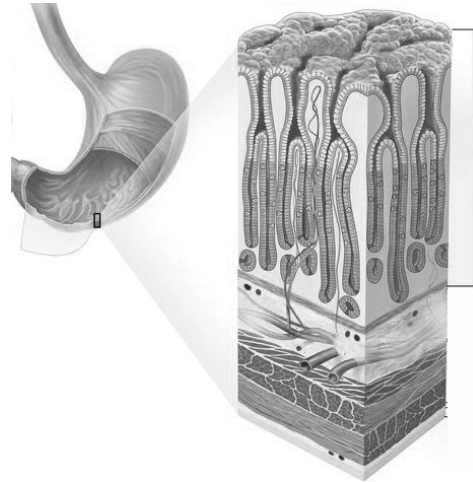
Embriyonik mezoderm tabakasından hangi organlar gelişir?

- (A) Böbrekler, testisler, yumurtalıklar
 (B) Akciğerler, pankreas, karaciğer
 (C) Kıl, tüy, tırnak
 (D) Saç, bağırsak, iskelet
96. Ali basketbol oynarken düşüp yaralanır. Muayenesinden sonra doktor, Ali'nin bacağına kırıldığını belirler. Ali'nin 2 numara ile işaretlenmiş kırık kemiğinin adı nedir?

- (A) Uyluk kemiği
 (B) Diz kapağı kemiği
 (C) Fibula
 (D) Kaval kemiği



97. Mide, sindirim sisteminin bir organıdır. İç duvarları şekilde gösterildiği gibi bir mukus tabakasıyla kaplıdır. Bu tabakanın esas işlevi nedir?



- (A) Gıda hareketini hızlandırmak
 (B) Gıda emilimini artırmak
 (C) Gıdayı sindiren hormonları üretmek
 (D) Mideyi asitten ve enzimlerin etkisinden korumak

98. Tabloda çeşitli endokrin bezleri ve salgıladıkları hormonlar listelenmiştir . bez ve her hormonun işlevi.

	Bez	Bezin salgıladığı hormon	Hormonun işlevi
I	Hipofiz	Tiroksin	Büyüme sürecini kontrol eder
II	Tiroit	Prolaktin	Anne memesinde süt üretimini uyarır
III	Pankreas	İnsülin	Kan şekeri seviyesini düşürür
IV	Böbreküstü	Somatotropin	Hücrel metabolizmayı düzenler

Verilen tabloda hangi satırda bez, bezin salgıladığı hormon ve homonun işlevi doğru verilmiştir?

- (A) I
- (B) II
- (C) III
- (D) IV

99. Ayla, ormana çıktığı bir gezide yamaçtan kaydığında kendini tehlikede hisseder. Bunun üzerine kalp atışları hızlanır, derin ve hızlı nefes almaya başladı ve vücut ısısı yükselir. Ayla'nın bu duruma tepkisinden sinir sisteminin hangi kısmı sorumludur?

- (A) Sempatik sinir sistemi
- (B) Parasempatik sinir sistemi
- (C) Omurilik
- (D) Orta beyin

100. Vücudumuzdaki duyular dış ortamdan gelen uyarıları algılamakla sorumludur. Aşağıdaki işlevlerden hangisi gözdeki görsel reseptörlerin rolünü doğru bir şekilde açıklar?

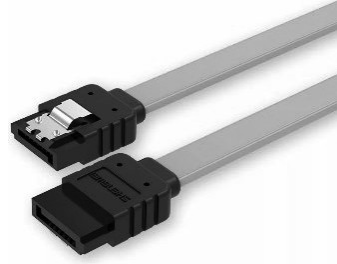
- (A) Ses dalgalarının frekansının belirlemek
- (B) Vücut hareketlerini düzenlemek ve dengeyi korumak
- (C) Gözden beyne sinir uyarılarını taşıyan kimyasalları üretmek
- (D) Işık enerjisini alıp elektrik sinyallerine dönüştürmek

76. İşlemci, RAM bellek, sabit disk ve ekran kartı gibi bilgisayar bileşenleri, aşağıdaki ana hangi donanım parçalarından biri aracılığıyla birbirine bağlanır?

- (A) Ekran
- (B) Klavye
- (C) Hoparlör
- (D) Anakart

77. SATA kablosunun bilgisayardaki temel işlevi nedir?

- (A) Sabit disk ana karta bağlamak
- (B) Bilgisayar ekranına güç sağlamak
- (C) Bilgisayarınızdan internete veri göndermek
- (D) Klavye ve fareyi USB portuna bağlamak



78. Aslı, her gün dosyalar açıp düzenlediği, e-postalar gönderdiği ve bilgisayarındaki dosyaları yönettiği bir şirkette çalışır. Programlar ayrı pencerelerde açılır ve pencereler arasından kolayca geçiş yapar. Bu özelliği sağlayan aşağıdakilerden hangisidir?

- (A) Grafik kart
- (B) İşletim sistemi
- (C) Sabit disk
- (D) Antivirüs programı

79. Günümüzde Windows işletim sistemini hangi sürümde indirebiliriz?

- (A) 8 veya 16 bit
- (B) 16 veya 32 bit
- (C) 32 veya 64 bit
- (D) 64 veya 128 bit

80. Bir bilgisayar laboratuvarında, aynı yerel ağ paylaşan ve birbirleriyle iletişim kurabilen 10 bilgisayar birbirine bağlıdır. Bu tür ağa ne ad verilir?

- (A) USB Network
- (B) Bluetooth Group
- (C) Cloud
- (D) Local Area Network

81. Hizmet Reddi saldırısı (Denial of Service – DoS) nedir?

- (A) İnternet hizmeti yasal kullanıcılar için erişilemez hale getirmek
- (B) İnternet hizmetini yasal kullanıcılar için erişilebilir hale getirmek
- (C) İnternet hizmetini yasadışı kullanıcıların erişimine kapatmak
- (D) İnternete olan tüm erişimi durdurmak

82. Aşağıdaki seçeneklerden hangisi Excel'de geçerli bir fonksiyon değildir?

- (A) =IF
- (B) =SUM
- (C) =BOLD
- (D) =AVERAGE

83. Bir satış elemanı, B1 hücresinde bulunan KDV hücre referansını değiştirmeden aynı formülü farklı satırlar için birkaç hücreye kopyalamak ister. Formülü kopyalarken B1 adresinin değişmemesi için kullanması gereken Excel referansı hangisidir

- (A) B1
- (B) \$B1
- (C) B1\$
- (D) \$B\$1

84. Aşağıdaki formüle göre B2 hücresinin sonucu nedir?

- (A) 35
(B) 15
(C) 20
(D) 50

	A	B	C
1	Değer	Sonuç	
2	35	=IF(A2>50, A3, A4)	
3	20		
4	15		

85. Mert, şekildeki gibi lise notlarının ortalamasını bulmak için hangi fonksiyonu kullanır?

- (A) =SUM(B2, C2, D2)
(B) =SUM(A2, B2, C2, D2)
(C) =AVERAGE(A2, B2, C2, D2)
(D) =AVERAGE(B2, C2, D2)

	A	B	C	D	E
1	Adı	10. sınıf	11. sınıf	12. sınıf	Ortalama
2	Mert	4,5	4,7	4,8	

86. Excel'de "= MAX (A1:A10)" formülü uygulandığında hangi eylem gerçekleşir?

- (A) Bir hücre aralığındaki en büyük değeri bulun
(B) Bir hücre aralığındaki en küçük değeri bulun
(C) A1 ile A10 arasındaki değerleri sayın
(D) A1 ve A10 sayılarının ortalamasını bulun

87. Aşağıdaki şekilde olduğu gibi, A hücresinde Üniversitesi ifadesi yazılı olup, B1 hücresinde =LEFT (A1, 3) fonksiyonu çalıştırılırsa aşağıdaki sonuçlardan hangisi elde edilir?

- (A) 333
(B) Lef
(C) eti
(D) Uni

	A	B	C	D
1	Üniversitesi	=LEFT(A1, 3)		
2				

88. Eğer =A\$2 formülü başka bir hücreye kopyalanırsa ne olur?

- (A) Satırın ilgili kısmı değişmez.
(B) Sütunun ilgili kısmı değişmez.
(C) Hiçbir şey değişmez.
(D) Hem satır hem de sütun değişir.

89. Access tablosundaki bir alan (*field*) neyi temsil eder?

- (A) Bir veri satırını
(B) İki tablo arasındaki ilişkiyi
(C) Belirli bir türdeki verileri içeren bir sütunu
(D) Bir hücreyi

90. Microsoft Access'te hangi nesne veri kaydetmek için kullanılır?

- (A) Tablo
(B) Sorgu
(C) Rapor
(D) Form

91. Access veritabanındaki tablolar, çeşitli ilişki türleri aracılığıyla birbirine bağlıdır. Bir ders başlığı ve öğrenci veritabanındaki çoktan çoğa ilişki ($\infty - \infty$), ne anlama gelir?

- (A) Birçok ders başlığı sadece bir öğrencide görünebilir.
(B) Birçok ders başlığı birçok öğrencide görünebilir.
(C) Bir ders başlığı birçok öğrencide görünebilir
(D) Bir ders başlığı en fazla bir öğrencide görülebilir.

92. Bir "Kitaplar" tablosu sorgusunda "Başlık" alanında **LIKE "B*"** ölçütü kullanılmış olsun. Bu durumda Access veritabanındaki sonuç şu nasıl olur?
- (A) Herhangi bir konumda B harfini içermeyen tüm kitapları filtreler
 (B) Yalnızca başlığında büyük B harfi olmayan kitapları filtreler
 (C) B harfiyle başlayan kitapları filtreler
 (D) B harfiyle biten kitapları filtreler

93. İlayda'nın telefon numarasını doğru bir desene göre (örneğin 044/123-456) veritabanına girilmesini zorunlu kılmak için Access'te hangi özelliğin kullanılması gerekir?
- (A) Format → Number
 (B) Input Mask
 (C) Validation Rule
 (D) Caption

94. PowerPoint'te metin, resim ve video gibi sunum içeriğinin yerleştirildiği ana öge nedir?

- (A) Slide
 (B) Chart
 (C) Page
 (D) Sheet

95. Çalışma slaydından sunumu başlatmak için, görseldeki gibi "Slide Show" menüsünde hangi butona tıklamak gerekir?

- (A) File
 (B) From Beginning
 (C) From Current Slide
 (D) Record



96. Defne, bir okul projesi için sunum hazırlarken her slaydın özel bir görsel efekt ile geçiş yapmasını istiyor. Bunu yapmak için PowerPoint'teki hangi seçeneği kullanması gerekir?

- (A) Animations
 (B) Design
 (C) Transitions
 (D) Insert

97. Her sunum sayfasına geçerli sunum tarihini eklemek için aşağıdakilerden hangisini uygulamak gerekir?

- (A) "Home" menüsünden "Editing" alt menüsünü seçmek.
 (B) "Insert" menüsünden "Header & Footer" alt menüsünü seçmek.
 (C) "Draw" menüsünden "Comment" alt menüsünü seçmek.
 (D) "Transition" menüsünden "Reveal" alt menüsünü seçmek.

98. html kodu ne işe yarar?

` Bu, hükümetin web sitesidir`

- (A) `https://rks-gov.net/` metni görüntülenir.
 (B) Bu, hükümetin web sitesidir metni görüntülenir.
 (C) `https://rks-gov.net/`
 (D) Bu, hükümetin web sitesidir metni bağlantı olarak görüntülenir.

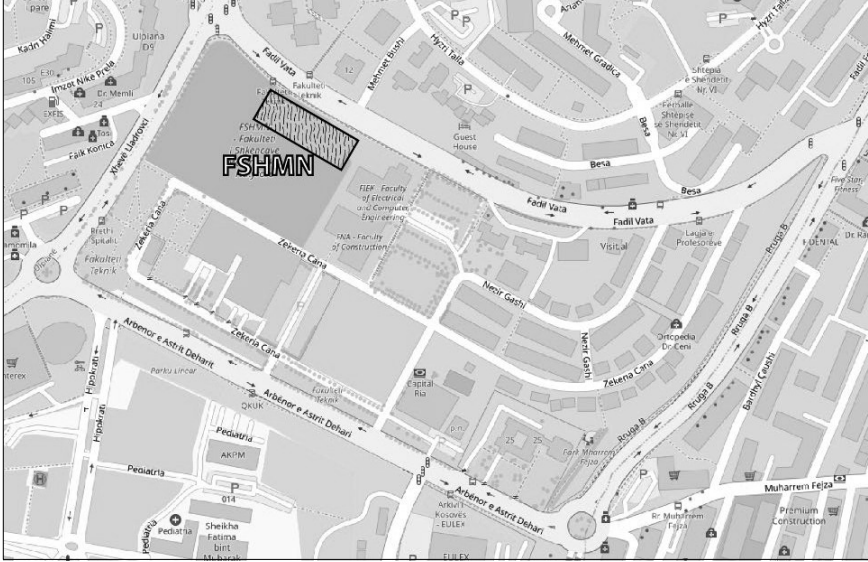
99. Bir bilgisayar, bir sunucuyla iletişim kurarak internetten veri gönderip almak için aşağıdakilerden hangisini kullanır?

- (A) E-posta adresi
 (B) Ses kartı
 (C) IP adresi
 (D) Şifre

100. Metin, hareketli görüntü, ses gibi çeşitli unsurların bir araya gelmesiyle oluşan bileşime ne ad verilir?

- Ⓐ Multimedya içeriği
- Ⓑ Vektörel grafik
- Ⓒ Doğrusal malzeme
- Ⓓ Photoshop

76. Priştine şehrinin bir bölümünde yeni bir fakülte binası inşa ediliyor (FSHMN). Alan çevresini detaylı görmek amacıyla, Pars ve Pelin kırtasiyeden bir harita satın alıyor.



İkisinin de satın aldığı harita, verilen alanın çok sayıda detayını gösteriyor, bu da bir nasıl harita satın aldıkları anlamına geliyor?

- (A) Coğrafya
- (B) Plan
- (C) Topografik
- (D) Hidrolojik

77. Benay ve Deniz sınıfta sunmak amacıyla bir sunum hazırlıyorlar. Onlar doğada oluşan rölyef formlarını araştırıyorlar. Sunumlarında dikkat çeken formlar: nehir yatağı, kıvrımlar, vadiler ve geçitlerdir. Benay ve Deniz Coğrafya'nın hangi alanıyla ilgili sunum yapmıştır?

- (A) Fiziki Coğrafya
- (B) Toplumsal Coğrafya
- (C) Bölgesel Coğrafya
- (D) Tarihi Coğrafya

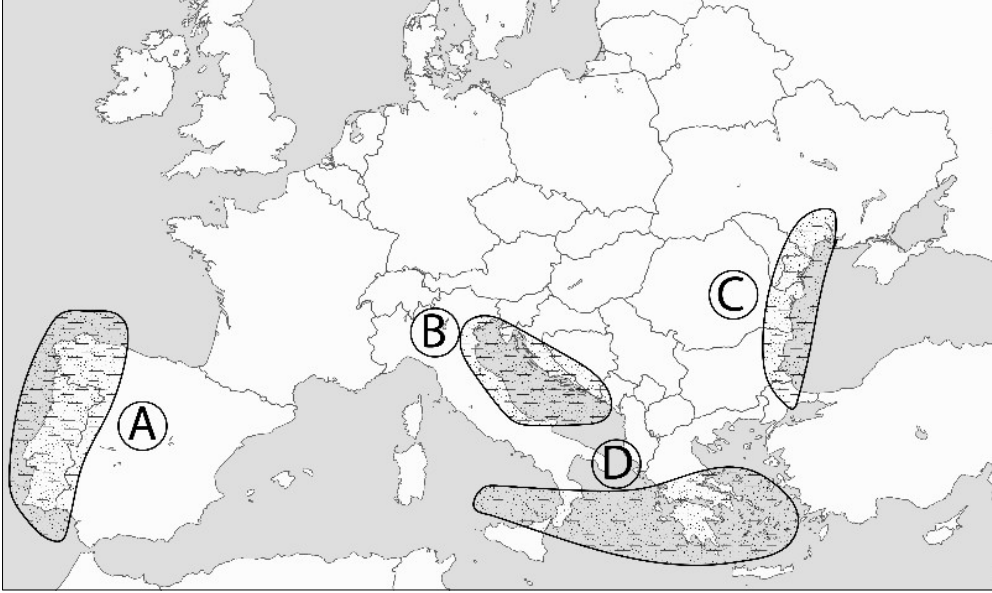
78. Bazı lise son sınıf öğrencileri Miruşa şelalelerini ziyaret etmeye karar verdiler. Otobüs Klina-Yakova yolunda durdu ve öğrenciler öğretmenle birlikte yaklaşık 2,4 km yürümek zorunda kaldılar.



Bu yol 1:30000 ölçekli haritada kaç kilometre uzaklıkta gösterilmektedir?

- (A) 8.0 mm
- (B) 800 mm
- (C) 8.0 cm
- (D) 80 dm

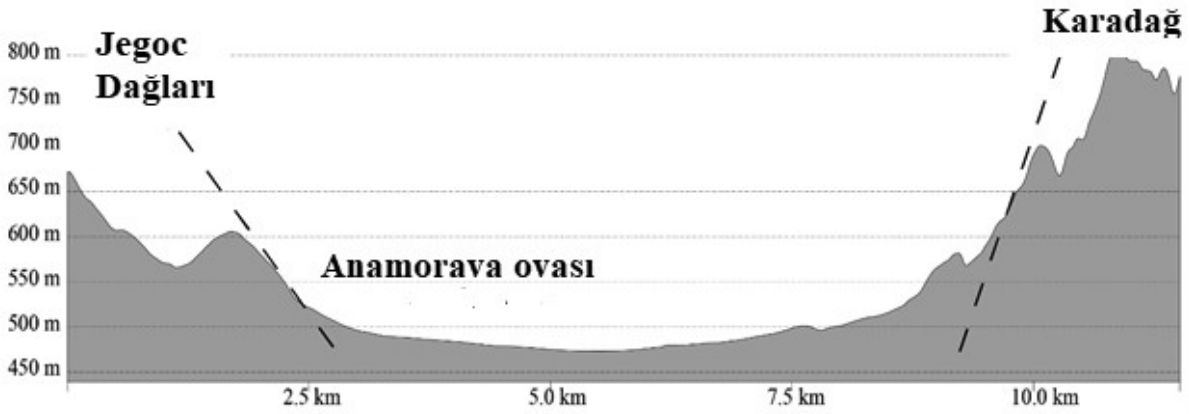
79. Verilen haritada A, B, C ve D harfleri Avrupa'daki volkanların dağılım alanlarını göstermektedir.



Verilen haritada Avrupa'daki volkanik faaliyet kuşağını hangi harf temsil eder?

- (A) A
- (B) B
- (C) C
- (D) D

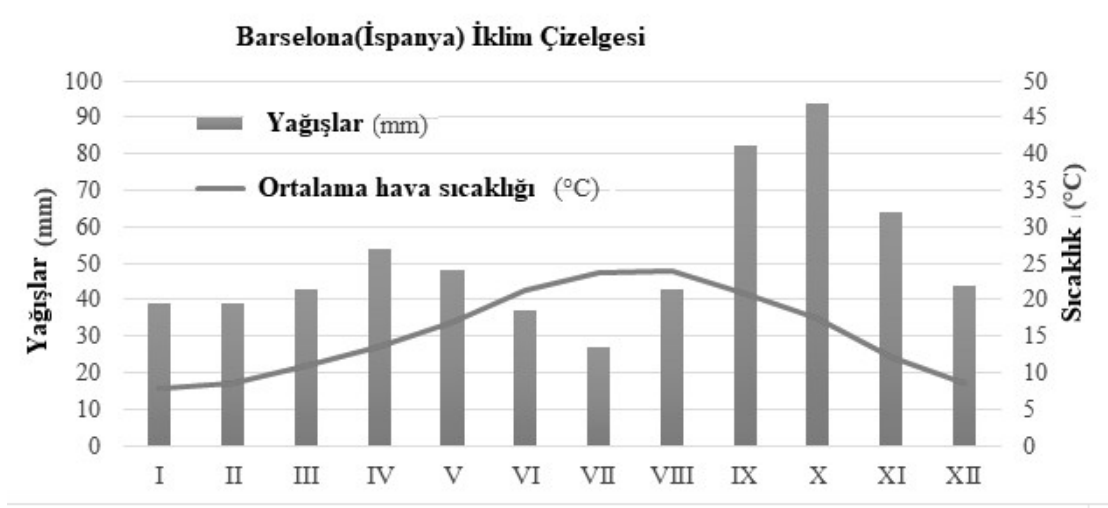
80. Verilen şekil, Jegoc-Karadak dağlarının (Kosova'nın güneydoğusu) kesitini göstermektedir.



Anamorava ovasının tektonik-rölyef durumu hangisidir?

- (A) Graben
- (B) Horst
- (C) Antiklinal
- (D) Sinklinal

81. İklim çizelgesinde Barcelona(İspanya) istasyonu için aylık yağışlar ve ortalama hava sıcaklığı verilmiştir.



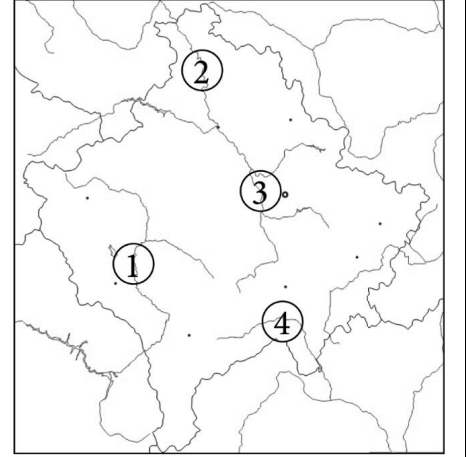
Barcelona'nın iklim özellikleri ile ilgili aşağıdaki ifadelerden hangisi doğrudur?

- (A) Kış aylarındaki yüksek sıcaklıklar, kentin karasal iklimin etkisinde olduğunun göstergesidir.
 (B) Yaz aylarında yağış miktarının az olması, kentin Akdeniz ikliminin etkisinde olduğunun göstergesidir.
 (C) Yıllık sıcaklık genliğinin küçük olması okyanus ikliminin varlığını göstermektedir.
 (D) Yaz aylarında yağış ve sıcaklık arasındaki fark, nem varlığını gösterir.

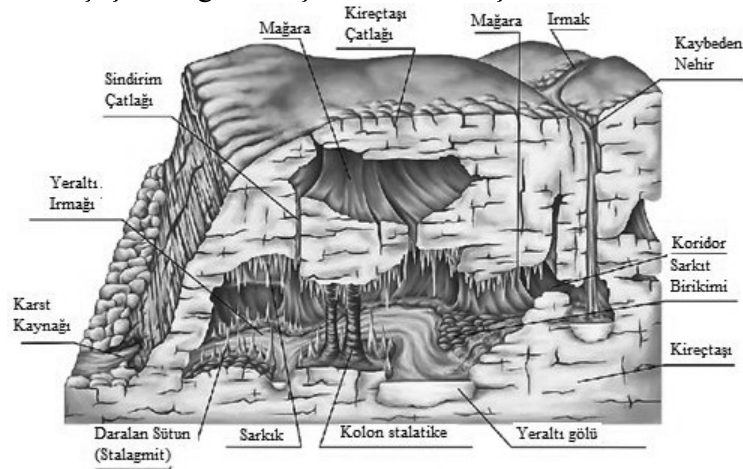
82. Kosova haritasında, ülkede bulunan en önemli nehirler görülmektedir. (1) - Beyaz Drim (2) - Ibre, (3) - Sitnica, (4) - Lepenac.

Aşağıdaki iddialardan hangisi doğrudur?

- (A) (2), (3) numaralı ve (4) numaralı nehirler iki nehir sistemindedir.
 (B) (1), (2) numaralı ve (3) numaralı nehirler aynı denize akar.
 (C) (1), (3) numaralı ve (4) numaralı nehirler aynı nehre akar.
 (D) (1), (2) numaralı (4) numaralı nehirlerin kaynağı aynı dağdadır.



83. Yer kabuğundaki yeryüzü şekilleri çeşitli doğal süreçler sonucu oluşur.



Şekilde verilen kabartmayı modelleyen, gösterilen şekilleri oluşturan temel işlem nedir?

- (A) Akarsu yolu
 (B) Deniz birikimi
 (C) Buzul erozyonu
 (D) Karst erozyonu

84. Fotoğrafta Kosova'nın Şar Dağları'ndaki Livadh Gölü görülüyor.



Bu gölün, rölyef özelliklerine, vadinin şekline ve gölün konumuna göre kökeni nedir?

- (A) Pleyistosen dönemindeki buzullar yüksek dağlardaki rölyefi şekillendirmiş, aynı zamanda buzul gölleri oluşturmuştur.
- (B) Yüksek dağlardaki nehirler, suyun tutulduğu vadileri aşındırarak nehir gölleri oluşturur.
- (C) Kosova'nın bir zamanlar denizle kaplı olması nedeniyle göl, eski denizin bir kalıntısıdır.
- (D) Yüksek dağlardaki kayaların erimesiyle vadi oluşur ve karstik göl oluşur.

85. Yaklaşık 1600 m yükseklikteki Shala e Bajgora'da elektrik üretmek amacıyla rüzgar türbinleri kuruldu.



Kosova için yeni yenilenebilir enerji kapasitelerinin kurulmasının önemi nedir?

- (A) Karbondioksit emilimlerinin doğaya hiçbir etkisi yok.
- (B) Kosova, enerji üretimi sırasında karbondioksit emilimini azaltıyor.
- (C) Rüzgar enerjisi pahalı bir enerji olduğu gibi yüksek karbondioksit salınımına da neden oluyor.
- (D) Rüzgar türbinleri artan karbondioksit emisyonlarına katkıda bulunuyor.

86.

Dünya bir bölge

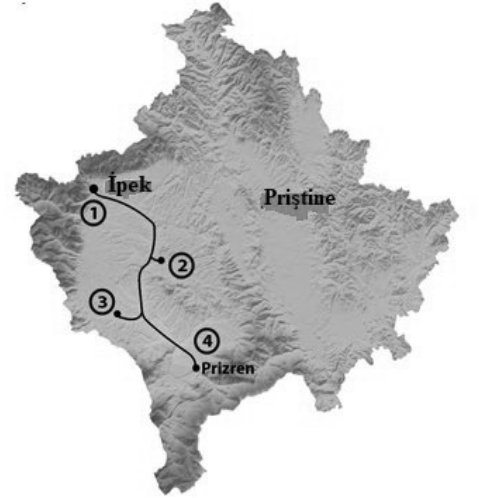
Aşağıdaki haritada, Ortadoğu'da "Körfez" ülkeleri olarak bilinen, büyük petrol rezervlerine sahip, tek tanrılı dinlerin kaynağı olan vb. birçok ülke gösterilmektedir.



Aşağıda verilen haritada hangi bölge gösterilmiştir?

- (A) Kuzey Afrika
- (B) Güneydoğu Avrupa
- (C) Güney Amerika
- (D) Güneybatı Asya

87. Bir grup turist, seyahat planlarında Kosova'nın batı bölgesinden geçmeye karar verdi. Ziyaret edecekleri anıtlar sırayla haritada ve tahtada numaralarla gösteriliyor.

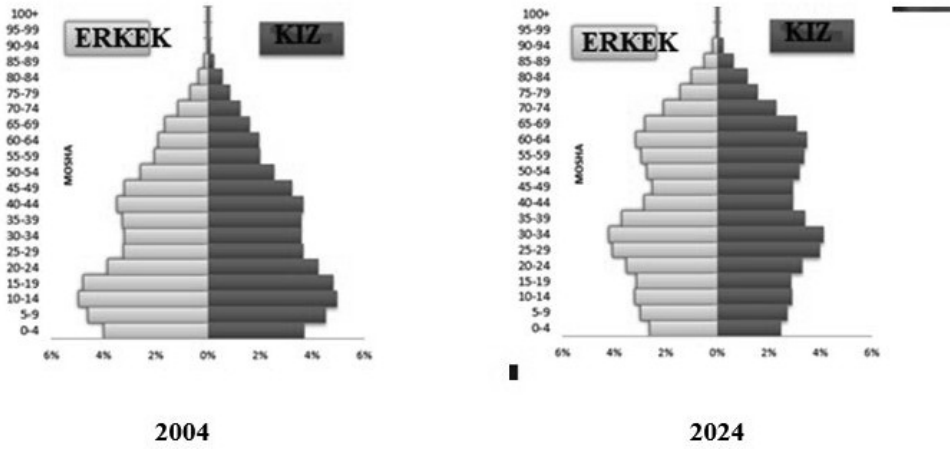


	①	②	③	④
Sıra a	Radac kayalıkları	Miruşa şelalesi	Eski Çarşı	Prizren Kalesi
Sıra b	Miruşa Şelalesi	Prizren Kalesi	Radac Kayalıkları	Eski Çarşı
Sıra c	Prizren Kalesi	Eski Çarşı	Miruşa Şelalesi	Radac Kayalıkları
Sıra d	Eski Çarşı	Miruşa Şelalesi	Prizren Kalesi	Radac Kayalıkları

Tabloda yer alan hangi sıra, ①, ②, ③ ve ④ numaralı olan Batı bölgesinde bulunan anıtlarını yerini tam olarak gösterir ?

- (A) Sıra a
- (B) Sıra b
- (C) Sıra c
- (D) Sıra d

88. 2004 (sol) ve 2024 (sağ) yılları için Arnavutluk nüfusu piramit çizelgede verilmiştir.



Hangi ifade, 2004 ve 2024 yılları için Arnavutluk'un iki nüfus piramidası arasındaki karşılaştırmayı doğru bir şekilde yansıtmaktadır?

- (A) 2024 yılında genç nüfusun katılımı arttı.
- (B) Yaşlı nüfusun katılımı azalmıştır.
- (C) Arnavutluk'un nüfusu son 20 yılda azalmıştır.
- (D) Nüfus sayısında değişiklik olmadı.

89. Kosova'daki bir bölgeyle ilgili metin verilmiştir.

Kosovadaki bölge

..... Kosova'nın Doğu Bölgesi'nin güneydoğusuna yayılmaktadır. Kuzeyde Golyak ile, güneyde Karadağ ile, batıda ise Kosova Ovası ile sınırlanmıştır. Ova kısımları denizden 500 m yükseklikte bulunmaktadır. Kırsal dağlık kısımlarında ise yükseklik 1.000 m'ye kadar ulaşmaktadır. İçinden Binçe Moravası nehri akmaktadır, doğu ucunda Shtrember Nehri (Eğri dere) ona katılmakta olup, Konçul boğazı aracılığıyla sular Morava Nehri'ne dökülmektedir. Eski kayalardan oluşmakta olup, üzerlerinde akarsu kökenli yeni tabakalar yer almaktadır. İklim karasal olup, yüksek verimli topraklar tarımın gelişimini sağlamıştır. Tahıllar ve sebzeler yetiştirilmekte olup, geçmişte endüstriyel ürünler, özellikle tütün de yetiştirilmiştir. Anamorava'nın en büyük merkezi Gilan'dır (70.000 nüfus).

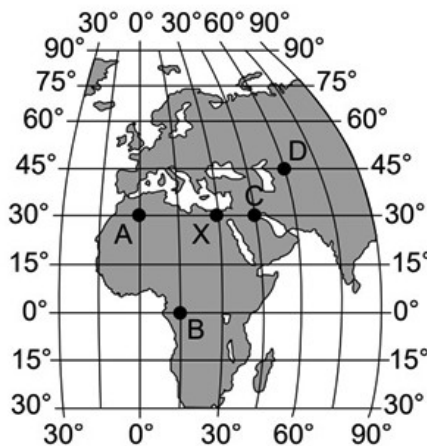
Metinde Kosova'nın hangi bölgesinden söz edilmektedir?

- (A) Anamorava
- (B) Lapuša
- (C) Lap
- (D) Drenica

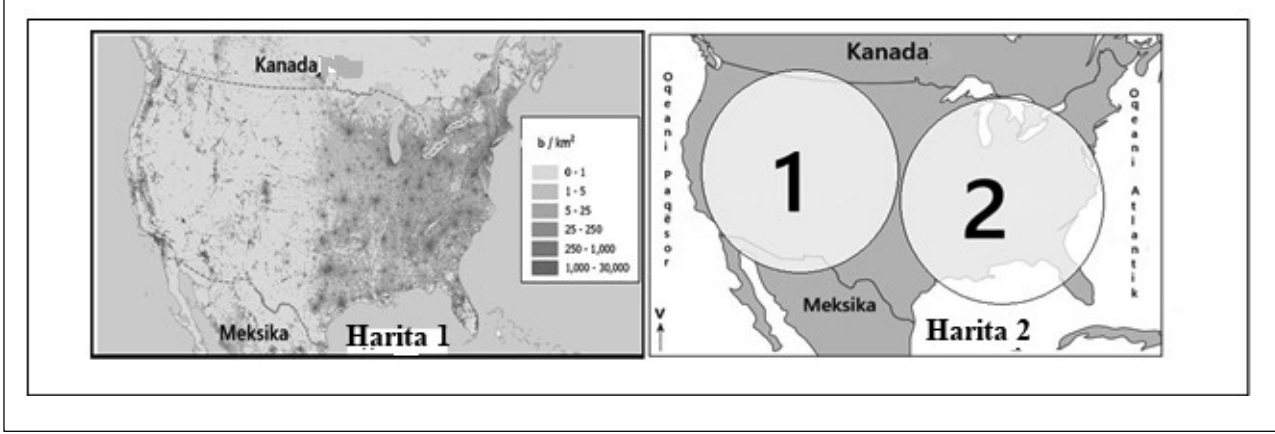
90. Verilen haritada A, B, C, D ve X harfleriyle adlandırılmış dünyanın beş farklı konumu gösterilmektedir. Öğle (saat 12:00) X konumundadır.

Hangi konumda saat 14:00'tür?

- (A) Konum A
- (B) Konum B
- (C) Konum C
- (D) Konum D



91. Amerika Birleşik Devletleri'ndeki nüfus dengesiz bir dağılıma sahiptir. Harita 1'de nüfus yoğunluğu gösterilirken, harita 2'de farklı nüfus yoğunluğuna sahip iki alan verilmiştir.



Verilen seçeneklerden hangisi haritadaki alanlarda nüfus yoğunluğunu doğru bir şekilde göstermektedir?

- (A) Alan 1 –Yüksek arazilerin ve kuru iklimin hakim olması nedeniyle, daha büyük yoğunluk,
- (B) Alan 2 – Kordilere dağları ve buzul nedeniyle daha düşük yoğunluk
- (C) Alan 2 – daha büyük yoğunluk, düz arazi ve ılıman iklim nedeniyle
- (D) Alan 1- Mississipi Nehri'nin desinde ve tropik ormanlarda ortalama yoğunluk

92.

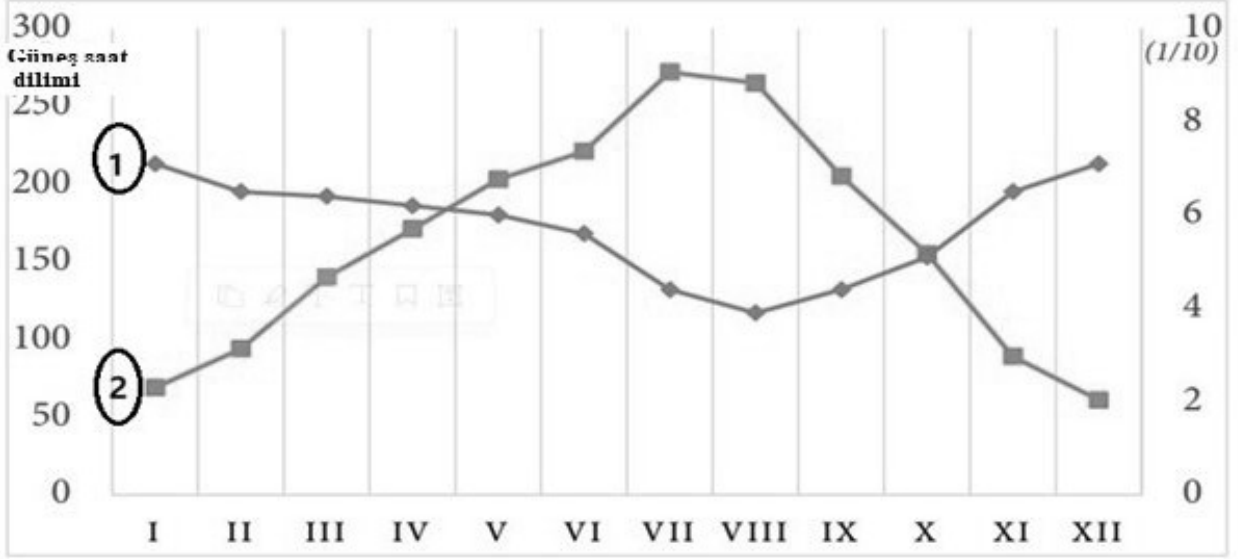
Başkentten bir grup son sınıf öğrencisi Selanik'i ziyaret etmeye karar verdiler. Kuzey Makedonya sınırına ulaşmadan önce fotoğrafta görülen bir geçitle karşılaşıyorlar.



Kuzey Makedonya sınırına ulaşmak için öğrenciler hangi geçitten geçmelidir?

- (A) Konçuli Geçidi
- (B) Caraleva Geçidi
- (C) Lapuşnik Geçidi
- (D) Kaçanik Geçidi

93. Şekilde Priştine şehri için güneş ışığı ve bulutlar gösterilmektedir.



Aşağıdaki ifadelerden hangisi doğrudur?

- (A) Yılın tüm aylarında güneş ışınları aynı, ancak bulutlarda değişiklikler var.
 (B) Temmuz ve Ağustos aylarında güneş ışınlarının en fazla olduğu grafikte 2 numarada gösterilmiştir.
 (C) Temmuz ve Ağustos aylarında bulutların en fazla olduğu grafikte 2 numarada gösterilmiştir.
 (D) Temmuz ve Ağustos ayları güneş ışınlarının daha az, bulutların daha fazla olduğu aylardır.

94.

Bir grup "Bağımsızlık" okulu son sınıf öğrencileri yaz tatillerini birlikte bazı sahil şehirlerini ziyaret ederek ve gemiyle seyahat ederek geçirmeye karar verirler. Shëngjin limanından yola çıkarlar, ardından Saranda, Girit (Heraklion) üzerinden devam eder ve bir kaç gün sonra Selanik'e ulaşırlar..

Verilen denizler:

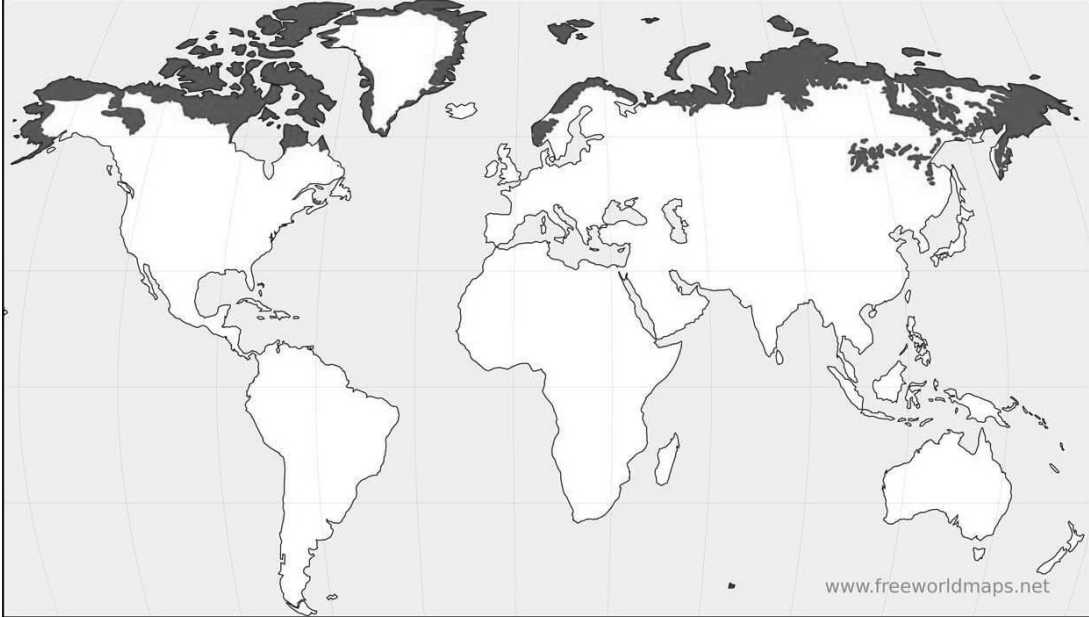
1. Adriyatik Denizi
2. Ege Denizi
3. Girit Denizi
4. Ion Denizi
5. Akdeniz



Bağımsızlık okulu öğrencilerinin Shëngjin'den Selanik'e kadar geçtikleri denizlerin doğru sıralaması hangisid?

- (A) 1 - 2 - 5 - 4 - 3
 (B) 1 - 3 - 4 - 2 - 5
 (C) 1 - 4 - 5 - 3 - 2
 (D) 1 - 4 - 2 - 5 - 3

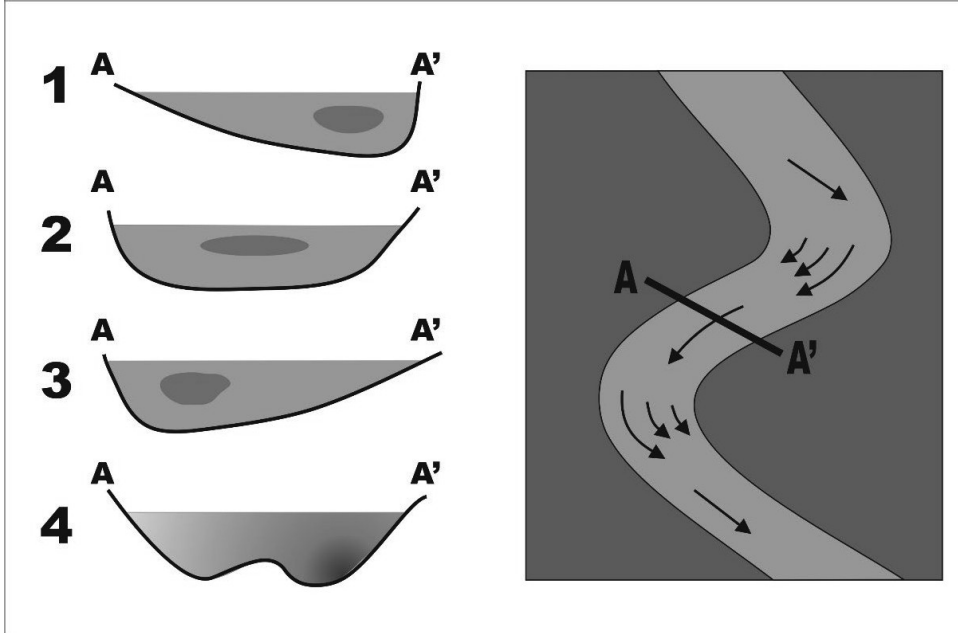
95. Verilen haritada koyu renk ile gösterilen, birkaç kıtada yayılan bitki alanlarından biridir.



Haritada, hangi bitki örtüsü koyu renk ile gösterilmektedir?

- (A) Düşük ve az bitki örtüsü, yosun, likenler ve küçük çalılarla karakterize edilen Tundra.
- (B) Genellikle çam ve ladin ağaçlarından oluşan, sürekli yeşil olan Taygalar.
- (C) Yüksek otlar ve dağınık birkaç ağaç
- (D) Yoğun ağaç örtüsü ile kaplı, yüksek ağaçların büyüdüğü nemli ormanlık alanlar.

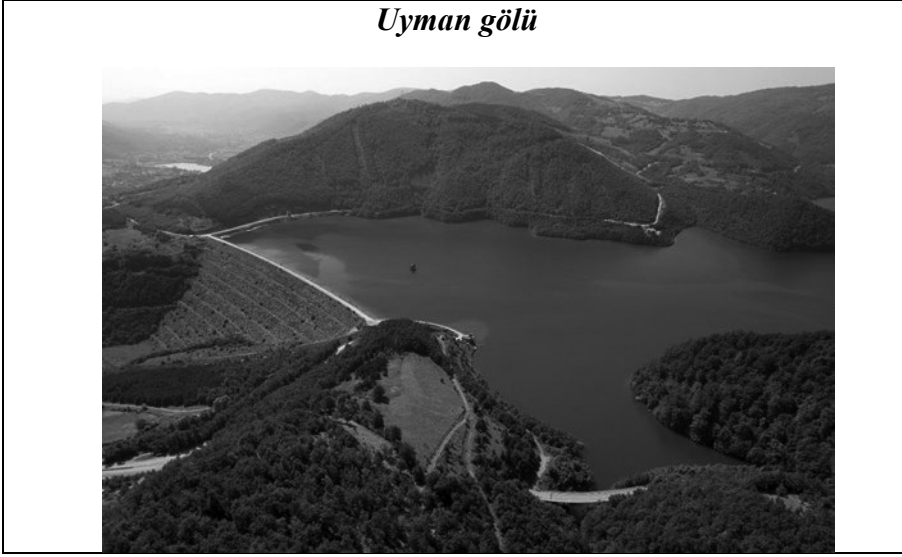
96. Verilen görüntüde bir nehrin akışı gösterilmektedir.



Resime göre, nehir yatağının şeklini baz alarak, 1, 2, 3 ve 4 numaralı kesit profillerinden hangisi nehrin haritasındaki A–A' kesitini temsil ediyor?

- (A) Profil 1
- (B) Profil 2
- (C) Profil 3
- (D) Profil 4

97.

Uyman gölü

Uyman gölü için verilen ifadelerden hangisi doğrudur?

- (A) Uyman gölü sadece balıkçılık ve turizm için hizmet vermektedir, herhangi bir ekonomik veya teknik işlevi yoktur.
- (B) Uyman gölü vatandaşların günlük hayatına etkisi olmayan doğal bir göldür.
- (C) Uyman Gölü, Kosova bölgesine suyu sağlayan , tarımı destekleyen ve Uyman'daki hidroelektrik santrali aracılığıyla enerji üreten yapay bir göldür.
- (D) Uyman gölü sadece yaz aylarında su sporları ve rekreasyon hareketleri amacıyla kullanılır.

98.



Trepça'nın Kosova için önemi nedir?

- (A) Trepça sadece bir turistik cazibe merkezidir ve esas olarak Mitrovica'da ziyaretçileri çekmek için hizmet eder. Artık ekonomik olarak aktif bir rolü yoktur, ancak tarihi değerleri için korunmaktadır.
- (B) Trepça iyi yönetildiği takdirde, Kosova'nın ekonomik gelişimine yardımcı olabilecek istihdama, sanayiye ve ihracata etki eden büyük bir doğal zenginliği temsil etmektedir.
- (C) Trepça, gerçek bir etkinliğe sahip olmayan bir maden olup, sadece çevresindeki kırsal alanlara az sayıda mevsimlik iş imkanı sağlamaktadır, ancak Kosova'nın ekonomik gelişimi üzerinde daha geniş bir etki yoktur.
- (D) Trepça'nın rolü sadece eğitici - Meslek okulu öğrencilerinin eğitimi için kullanılır, ancak Kosova'nın ticari ekonomisine dahil değildir.

99.

Beyaz Drim

Beyaz Drim nehrinde, Gexhë köyündeki sakinler, inşaat için kum ve çakıl çıkarılmasının ardından nehrin yatağının derinleştiğini ve çevresindeki toprakların zarar gördüğünü fark ettiler.



Aşağıdaki sonuçlardan hangisi bu durumda daha olasıdır??

- (A) Ekolojik turizmin gelişmesi
- (B) Bölgede tarım üretiminin artması
- (C) Tarım arazisinin sürekli erozyonu
- (D) Güneş enerjisinden daha fazla faydalanmak

100.

Rahofça

Rahovec bölgesi, gelişmiş tarımı ile özellikle de üzüm yetiştiriciliği ve şarap üretimi ile tanınmaktadır. Son yıllarda, şarap tadımı ve şarap mahzenlerinde turlar gibi turistik etkinlikler de geliştirilmiştir.



Tarım ve Turizmin gelişimi Rahofça'nın bölgesel ekonomisine katkısı nasıl olur?

- (A) Turizminin gelişimi altyapıyı iyileştirmiş ve hayvancılık sektöründen gelirleri artırmıştır.
- (B) Tarım faaliyetleri yetersizdir ve ekonomik gelişime önemli ölçüde katkıda bulunmamaktadır.
- (C) Turizminin ve tarımın gelişimi, eğitim ve mali kaynak eksikliği nedeniyle işsizlik oranının artmasını etkilemiştir.
- (D) Tarım faaliyetleri, özellikle şarap üretimi ve turizm, ekonomik gelişime ve sürdürülebilir istihdam fırsatlarının yaratılmasına katkıda bulunmaktadır.

76. Metin verilmiştir

Berrin'in şefi ne zaman sesini yükseltse, o hemen nefes alamıyormuş hissine kapılır, elleri terler ve ofisten bir an önce uzaklaşmak isterdi.. Olayın üzerinden geçse bile, onun gerginliği saatlerce geçmez, odaklanamaz ve sakinleşemezdi. Evinde bile, o anı hatırlar ve vücudu aynı tepkiyi verirdi..

Verilen metne göre, Berrin'in hissettiklerini hangi sistem kapsamaktadır?

- (A) Sempatik Sistem
- (B) Parasempatik Sistem
- (C) Endokrin Sistemi
- (D) Merkezi Sinir Sistemi

77. Metin Verilmiştir

Acta Biomedica dergisinde 2019 yılında yayınlanan bilimsel bir araştırmada, ergen bireylerde sürekli yorgunluk semptomlarının görülmesinde hormon fonksiyonlarının takip edilmesinin önemini, denge sorunu ve ruh hali değişiklikleri, gibi sorunların hormonal bozukluklarla ilgili olabileceği vurgusu yapıldı..

Verilen metne göre, hangi hormon ergen bireyler bu tür semptomların oluşmasıyla ilgili sorumludur?

- (A) Adrenalin
- (B) Oksitoksin
- (C) Prolaktin
- (D) Tiroksin

78. Psikoloji'de hangi araştırma yöntemi ile iki veya daha fazla değişkenin doğrudan müdahalesi olmadan değerlendirme söz konusudur?

- (A) Deneysel
- (B) Tanımlayıcı
- (C) İlişkilendirme
- (D) Biyolojik

79. Jean Piaget'nin Üç Dağ Deneyi'nde, 4 yaşındaki bir çocuktan üç dağın oyuncak modelini kendi bakış açısından ve bir bebeğin bakış açısından görmesi istenir. Bu deney, çocuğun bebeğin bakış açısını anlayamadığını, ancak yalnızca kendi bakış açısını anlayabildiğini göstermiştir.

Bu deneyden ne öğreniyoruz?

- (A) Bu çocuğun bencil olduğunu
- (B) Yaşına göre bilişsel gelişiminin olmadığını
- (C) Kimliğiyle ilgili sorunları olduğunu
- (D) Çocukların bu yaşlarda benmerkezci olduğunu

80. Derya, ilk kez dişçiye gidiyor ve işlem sırasında ağrı hissediyor. Bu, bir süre sonra tekrar dişçiye gittiğinde, sadece koku veya dişçinin sesi bile ağrısı olmasa bile kaygıyla tepki vermesine neden oluyor. Derya'nın bu tepkisini hangi öğrenme şekli şekillendirdi?

- (A) Koruyucu Öğrenme
- (B) Bilişsel Öğrenme
- (C) Klasik Koşullu Öğrenme
- (D) Edimsel Koşullu Öğrenme

81. Metin Verilmiştir

“50 First Dates” filminde ana karakter Lucy Chitmore bir kaza geçirir ve yeni hafıza edinme yeteneğini kaybeder. Her geçen gün başa döner, önceki günü unuttur ve kazadan önceki son gün olduğunu düşünür. Tekrar eden bir gerçeklikte yaşar. Kazadan sonraki olayları, kendisiyle bağlantı kurmaya çalışan olayları da ertesi gün unuttuğu çocuğu da dahil olmak üzere, unutturur.

Verilen metne göre, filmin ana karakterinde hangi tür unutkanlık görülür?

- (A) İleriye dönük unutkanlık
- (B) Geriye dönük unutkanlık
- (C) Paraamnezi
- (D) Hiperamnezi

82. Metin verilmiştir.

Arnavut kültüründe, bir yakını öldüğünde, acı ve üzüntü ifadesi daha güçlü bir şekilde ifade edilir. Özellikle daha geleneksel bölgelerde. insanlar yüksek sesle ağlar, birkaç gün veya hafta boyunca yas tutar ve akrabalar duygularını açıkça güçlü bir şekilde ifade eder. Birçok durumda, kadınlar da acı ve üzüntüyü ifade etmenin bir yolu olarak geleneksel "merhemi" kullanırlar. Oysa bazı Batı kültürlerinde, üzüntü hissi mevcut olsa da, genellikle daha ölçülü ve özel bir şekilde ifade edilir.

Bu örnek, duyguların ifade edilme biçimi hakkında neyi gösteriyor?

- (A) Üzüntü gibi temel duygular yalnızca geleneksel kültürlerde mevcuttur
- (B) Üzüntü gibi temel duygular evrenseldir, ancak ifade edilme şekli kültüre bağlıdır.
- (C) Arnavut kültüründe insanların aileleriyle daha yakın ilişkileri bulunmaktadır.
- (D) Duyguları ifade etme yeteneği kültür aracılığıyla öğrenilmemiştir.

83. Anormal davranışların bilinçdışı iç çatışmalardan kaynaklandığını vurgulayan psikolojik akım hangisidir?

- (A) Biyolojik akım
- (B) Bilişsel akım
- (C) Hümanist akım
- (D) Psikodinamik akım

84. Metin verilmiştir.

Bobo Doll Experiment adlı 1977 tarihli bilimsel çalışma, çocukların başkalarının davranışlarını gözlemleyerek saldırgan davranışları öğrenebilecekleri sonucuna vardı. Dahası, deney erkek çocuklarının fiziksel saldırganlığı öğrenme olasılığının daha yüksek olduğunu, kız çocuklarının ise sözel saldırganlığı öğrenme olasılığının daha yüksek olduğunu ortaya çıkardı.

Verilen metinde hangi öğrenme türünden söz edilmektedir?

- (A) Bilişsel Öğrenme
- (B) Sosyal Öğrenme
- (C) Gizli Öğrenme
- (D) İç görü yoluyla öğrenme

85. Metin verilmiştir

Beden Eğitimi öğretmeni, sınıfındaki öğrencilerin davranışlarını yakından izliyor ve öğrenciler iyi bir iş yaptıklarında (örneğin, bir arkadaşına yardım ettiğinde ve derse çok ilgi gösterdiklerinde) yeni oyun formatları düzenliyor ve öğrencilere beden eğitimi dersinde olmadıkları zamanlarda bile bunları oynama fırsatı veriyordu. Benzer şekilde, öğrenciler iyi davranış kalıpları göstermediğinde, bu ayrıcalığı ellerinden alıyordu.

Metinde verilen örnek neyi ifade eder?

- (A) Edimsel Koşullanma (işleyici)
- (B) Klasik Koşullanma
- (C) Davranış Modelleme
- (D) Sabit zamanlı koşullanma

86. Psikoloji alanında uzmanlaşmış Dr. Ayhan, bir spor grubunun üyelerinin birbirleriyle etkileşim kurma biçimini, nasıl iş birliği yaptıklarını ve grubun bireyi ve oyunun stratejilerini nasıl etkilediğini incelemekle ilgilenmektedir. Bu özellikleri göz önünde bulundurarak, bu çalışmanın hangi alanda yayınlanması gerektiğini düşünüyorsunuz?
- (A) Kişinin Psikolojisi
(B) Organizasyon Psikolojisi
(C) Sosyal Psikoloji
(D) Deneysel Psikoloji
87. Asya, ilkokulda Almanca öğrenmiş, şimdi de İtalyanca öğreniyor. Günlerden bir gün biri ona Almanca “tekrar görüşürüz” nasıl denir diye sordu. Asya, bu kelimenin sadece İtalyanca söylenişini hatırlayabildiği için, kelimeyi hatırlamakta zorluk çekiyor.
Bu örnek ifade ettiği kavram:
- (A) Unutkanlık
(B) Proaktif girişim
(C) Kısaltmalar
(D) İnretroaktif girişim
88. Ana, Fizik ödevlerinden kaçınıyor çünkü her düşündüğünde kaygılanmaya başlıyor. Bu şekilde, bunun o kadar önemli olmadığını söyleyerek ödevini tamamlamayı ertelemeye devam ediyor. Ana hangi savunma mekanizmasını kullanıyor?
- (A) Reddetme
(B) Rasyonellik
(C) Yansıma
(D) Represyon
89. Zekâ araştırmacılarının, 2000 yılında doğan çocuk nesillerini, teknolojinin bu kadar hızlı geliştiği ve eğitim alanındaki gelişmelerin yaşandığı bir ortamda büyümeyen nesillere göre 30 yıl sonra daha yüksek zekâyâ sahip olarak tanımlama olasılıkları çok yüksektir.
Yukarıda anlatılan duruma en uygun olan kavramı seçiniz?
- (A) Bilgilerin kontrolü
(B) Zeka testlerindeki sınırlılık
(C) Flynn Efektü
(D) Gelenlerin iyi bir öngörücüsü olan zeka
90. Psikoloji öğretmeni, ders sırasında öğrencilere, beyin loblarından birinde loblarının zarar görmesi durumunda, kişilerin müzik ya da konuşma gibi ses dizilerini tanımakta zorlandığını ve aynı zamanda farklı görsel alanlarda da (örneğin yüzleri tanıyamama) zorluklar yaşayabileceğini anlatmaktadır. Öğretmen, somut olarak hangi lobdan bahsetmektedir?
- (A) Temporal lob
(B) Oksipital lob
(C) Frontal lob
(D) Parietal lob
91. Bir edebi metinde, başkahraman, kendi güvenliğini riske atarak yardıma muhtaç bir yabancıya yardım etmeye karar verir. Bu davranışın temel sebebi nedir?
- (A) Tanınma ve övülme isteği
(B) Yapması için toplumsal baskı
(C) Empati hissi ve ahlaki sorumluluk
(D) Olası bir cezadan duyulan korku

92. Freud'a göre, süperegonun id'e aşırı hakim olması durumunda hangi kişilik gelişir?
- (A) Egoist Kişilik
(B) İsyankar kişilik
(C) Başboş kişilik
(D) Ahlakçı kişilik
93. Jung, yalnız başına vakit geçirmeyi, düşünmeyi ve felsefi kitaplar okumayı tercih eden bir öğrencinin kişiliğini nasıl yorumlardı?
- (A) Dışa dönük duygusal kişi
(B) Dışa dönük düşünceli kişi
(C) İçe kapanık düşünceli kişi
(D) İçe dönük duygusal kişi
94. Stresli durumlarda sempatik sinir sisteminin başlıca işlevleri nelerdir?
- (A) Savaşma ya da kaçma tepkisini aktifleştirerek kalp atışını hızlandırır
(B) Vücudu sakinleştirir ve kalp ritimlerini yavaşlatır.
(C) Sindirim sularını arttırır ve metabolizmayı düzenler
(D) Limbik sistemi aktifleştirerek pozitif duyguları arttırır.
95. Uzun süreli strese maruz kalma nedeniyle hormonal dengenin bozulması, duygusal ve fiziksel bozuklukların gelişimini nasıl etkileyebilir?
- (A) Büyüme hormonundaki bozukluk, bağışıklık sistemini olumsuz etkiler ve bireyin enfeksiyonlara karşı daha hassas hale gelmesine neden olur, ancak duyguların gelişimi üzerinde etkisi olmaz.
(B) Hormonlardaki değişiklikler, metabolizma bozukluklarına yol açabilir ve depresyon riskini artırabilir, çünkü yüksek kortizol seviyesi, ruh halini düzenleyen nörotransmitterlerin işleyişine müdahale eder.
(C) Aşırı kortizol kullanımı, stresli durumlarda hafızayı geliştirir ve konsantrasyona yardımcı olur.
(D) Sürekli strese maruz kalmanın duygusal ve fiziksel bozuklukların gelişimi üzerinde önemli bir etkisi yoktur.
96. Bir deneyde, iki kişi aynı şarkıyı dinliyor. Biri neşe hissederken, diğeri anksiyete hissediıyor. Bu algı farkının en iyi açıklaması nedir?
- (A) Bu durumda, dış çevresel etkenler baskın faktördür.
(B) Beyinleri sesi aynı şekilde işlemiyor
(C) Onların farklı akustik hisleri bulunmaktadır
(D) Deneyimleri, hisleri ve anıları algılarına etki etmektedir.

97. *Metin verilmiştir:*

Ukrayna Savaşı sırasında, birçok asker şiddetli çatışmalar ve silah patlamaları nedeniyle ağır kafa travmaları yaşadı. Doktorların ve araştırmacıların dikkatini çeken en bilinen vakalardan biri, güçlü bir patlamanın hemen yanında gerçekleştiği bir subayla ilgilidir. Bu olayda, subay kafatasının arka kısmından ciddi bir darbe aldı. Bu olaydan sonra, artık desteksiz ayakta duramıyor, yürümede büyük zorluklar yaşıyor ve vücut hareketleri düzensiz bir haldeydi; sanki organları artık kendi kontrolü dışında hareket ediyordu. Bilişsel yetileri ve hafızası tamamen yerinde olmasına rağmen, bedeni artık eskisi gibi ona itaat etmiyordu. Bu vaka, nöropsikoloji tarihinde klasikleşmiş vakalardan biri haline geldi ve beynin bu bölümünün insan bedeninin günlük işleyişindeki önemini vurgulamaya yardımcı oldu.

Bu durumda, bu vakada beynin hangi bölümünün hasar görme olasılığı daha yüksektir?

- (A) Orta Beyin
(B) Küçük Beyin
(C) Hipotalamus
(D) Büyük Beyin

98. Metin verilmiştir:

Kenan, sürekli yorgunluk, artan susuzluk hissi ve sık idrara çıkma şikayetlerinde bulunuyor. Yapılan bazı kan testlerinin ardından, kanındaki glukoz seviyesinin yüksek olduğu ortaya çıkıyor. Endokrinoloji uzmanı, pankreasının, hücrelerin glukozu emmesini kontrol eden hormonu yeterli miktarda üretmediğini fark ediyor. Kenan, normalde vücut tarafından doğal olarak üretilmesi gereken bu hormonu içeren günlük enjeksiyonlarla tedaviye başlıyor.

Verilen metne dayanarak, hangi hormon eksiktir ve hangi bezleri etkiler?

- (A) İnsülin – pankreas
- (B) Adrenalin – Böbreküstü bezler
- (C) Tiroksin – tiroid
- (D) Östrojen – yumurtalıklar

99. Metin Verilmiştir:

Anıl, sırtında meydana gelen ciddi bir yaralanma nedeniyle birkaç yıldır kronik ağrılar yaşamaktadır. Doktoru, ağrıyı kontrol altına alabilmesi için ona morfin kullanmasını önermiştir. Bu süreçte Anıl, her gün morfin almaya başlamış, ağrısında anında bir rahatlama ve coşkulu bir his yaşamıştır. Ancak, birkaç aylık sürekli kullanımın ardından Amiri, morfin olmadan bir gün bile geçiremeyeceğini hissetmeye başlamış ve yoksunluk belirtileri olarak kusma ve anksiyete yaşamıştır. Ayrıca, diğer aktivitelere olan ilgisini kaybetmiş ve depresif davranışlar göstermeye başlamıştır.

Verilen metne dayanarak, bu ilaçlardan hangisi, Anıl tarafından uzun süreli etkileri olan ağrıyı hafifletmek için kullanılmıştır?

- (A) Sakinleştiriciler
- (B) Uyarıcılar
- (C) Uyuşturucular
- (D) Halüsinojenler

100. Metin verilmiştir:

Okul öncesi bir kreşte yapılan gözlem sırasında, bir gelişimsel psikolog 4 yaşındaki bir çocuk olan Ayşe'nin şu cümleleri kullandığını fark eder: "Topla oynamak istiyorum", "Oyuncağımı alma" ve "Annem şimdi geliyor." Ayşe düşüncelerini açık bir şekilde ifade eder, mantıklı cümleler kurar ve sık sık günlük hayattan küçük olayları anlatmaya çalışır. Ancak, başka bir durumda oyuncaklar eşit olmayan şekilde paylaşıldığında, Ayşe kendi bardağının daha kısa olduğunu söyleyerek daha az oyuncacı olduğunu iddia eder, oysa her iki çocuğun da eşit miktarda suyu vardır. Kendisine, "Oynamayan arkadaşın şu anda nasıl hissediyor olabilir?" diye sorulduğunda ise, "Bilmiyorum... Ben oynuyorum!" şeklinde cevap verir. Bu durum, küçük çocuklarda düşünme ve dil gelişiminin belirli bir aşamasına tipik bir örnektir.

Verilen metne dayanarak, Ayşe zihinsel gelişiminin hangi aşamasında bulunur?

- (A) Sensomotorik aşama
- (B) Operasyonellik öncesi aşama
- (C) Somut operasyonel aşama
- (D) Formal operasyonel aşama

76. Metin verilmiştir:

Son yıllarda Kosova'da mal ve hizmet fiyatlarında genel ve sürekli bir artış gözlemlenmektedir. Bunun sonucu, vatandaşların alım gücü önemli ölçüde azalmış, birçok aile ise aylık harcamalarını karşılamakta zorluk yaşamaktadır.

Geçen yıl bir ekmeğin fiyatı 1 euroydu ve şimdi 1.10 euro olduysa, bu %10'luk bir fiyat artışıdır.



Eğer bu süreç, kaynakta verildiği üzere, ülke ekonomisinin tamamında gerçekleşirse, o zaman buna denir.

- (A) Deflasyon
- (B) Enflasyon
- (C) Ekonomik Durgunluk
- (D) Resesyon

77. Piyasa Ekonomisi nedir?

- (A) Devletin iç ve dış piyasalardaki tüm kaynakları kontrol ettiği sistem
- (B) Sadece devlet şirketlerinin bulunduğu sistem
- (C) Fiyatların, arz ve talep yoluyla piyasa tarafından belirlendiği sistem.
- (D) Ekonomide hiçbir özgürlüğün olmadığı sistem

78. Piyasa Ekonomisinde devletin hangi müdahalesi serbesttir?

- (A) Tamamen üretimin kontrolü
- (B) Tüm özel işletmelerin kamu işletmelerine dönüştürülmesi
- (C) Her mal ve hizmete sabit fiyat verilmesi
- (D) Rekabetin gözetlenmesi ve tüketicinin korunması

79. Tabloda verildiği üzere piyasada sadece iki alıcı vardır; Mehmet ve Hira.

Fiyat	Mehmet'in talep ettiği miktar	Hira'nın talep ettiği miktar
12€	2	1
10€	4	4
8€	6	7
6€	8	8
4€	10	9
2€	12	10

Tablodaki verilere dayanarak, fiyat 8€ ise, piyasaya gerekli olan miktar ne kadardır?

- (A) 13 birim
- (B) 3 birim
- (C) 22 birim
- (D) 19 birim

80. Firmanın sosyal sorumluluğu hangisidir?

- (A) Kazancını gizlemek
- (B) Vergisini ödemek
- (C) Çevreyi kirletmek
- (D) Nedensiz bir biçimde üretimi azaltmak

81. Pozitif Ticari Bilançonun oluşması için:

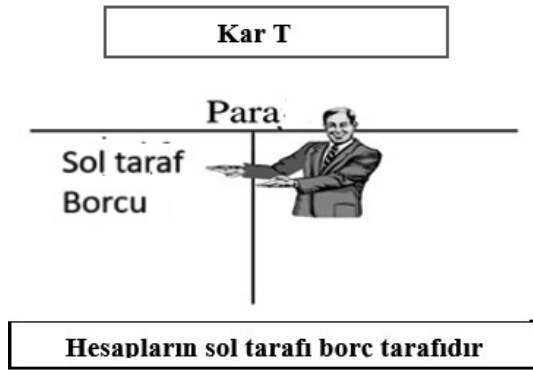
- (A) İthalat ihtacattan fazla olmalıdır
- (B) Fiyatlar artmaktadır
- (C) İhracat ithalattan fazla olmalıdır
- (D) Devlette hiçbir ticaret olmamalıdır.

82. İki veya daha fazla ülke arasındaki bir ticari anlaşmanın temel amacı:

- (A) Ticari değişimlerin kolaylaştırılması ve tarifelerin düşürülmesi
- (B) Ticari sınırların kapatılması
- (C) Bürokrasinin artırılması
- (D) Mal, hizmet ve serbest para akışının durdurulması

83. "Anita" adlı ticari firma satış amacıyla 5.000 Euro değerinde mal satın almıştır.

"Anita" adlı ticari firmanın muhasebecisi bu işlemi muhasebe defterine kaydetmiştir.



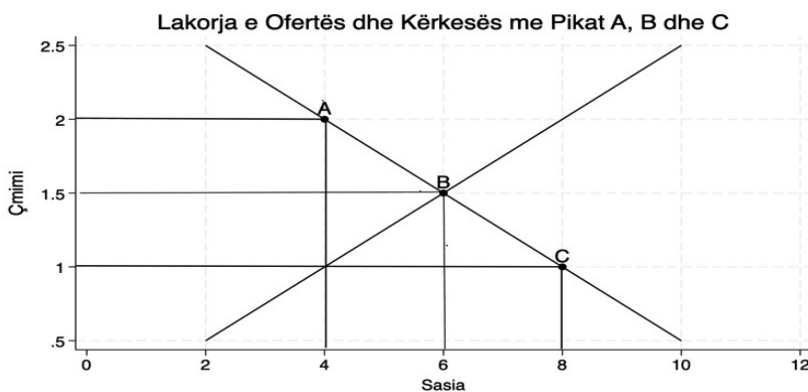
Bu duruma dayanarak, muhasebede borçişlemleriyle ilgili aşağıdaki ifadelerden hangisi doğrudur?

- (A) Varlıkların azalması ve borçların azalması
- (B) Varlıkların azalması ve borçların artması
- (C) Varlıkların artması ve borçların azalması
- (D) Varlıkların artması ve borçların artması

84. Verilenlerden hangisi diğer bir deyişle "Marjinal Kar"ı ifade etmektedir?

- (A) Toplam kar
- (B) Ek kar
- (C) Ortalama kar
- (D) Eksik

85. Grafikte A,B ve C noktalarıyla arz ve talep eğrisi verilmiştir.

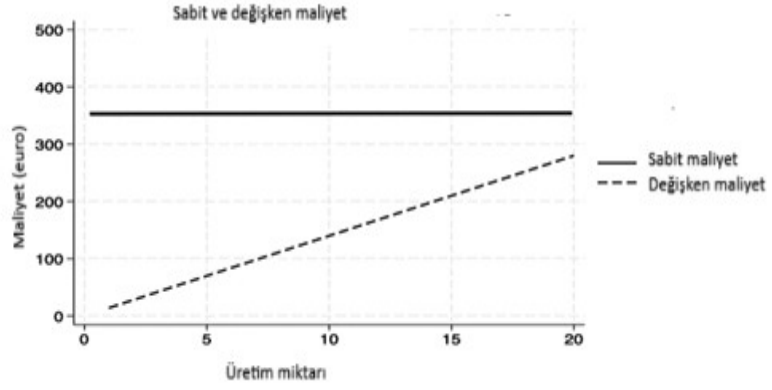


Grafikte B noktasından A noktasında doğru gidilirse ne meydana gelir?

- (A) Fiyat artışı
- (B) Üretimin azalması
- (C) Gelir artışı
- (D) Fiyat azalması

86. Eğer her ay faizsiz olarak 50 euro biriktirirseniz, aşağıdaki grafikte gösterildiği gibi ifade edildiği şekilde, bir yılın sonunda ne kadar para biriktirmiş olursunuz?

- (A) 500 euro
(B) 600 euro
(C) 650 euro
(D) 700 euro



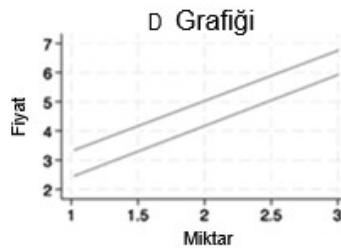
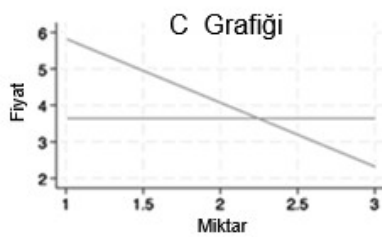
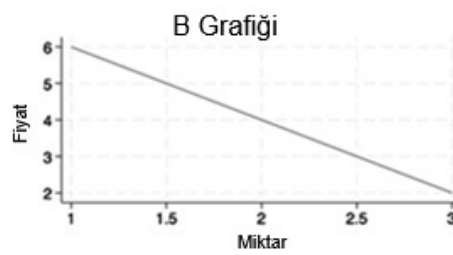
87. Grafikte, talep ve arz arasındaki ticari denge verilmiştir.



Eğer bir ürün denge fiyatının üzerinde satılırsa, piyasada ne olur?

- (A) Mallarda azalma olur, çünkü çok fazla alıcı var.
(B) Satış için talep edilenden daha az mal olur.
(C) Ürün fazlası olur, çünkü talep edenden daha fazla mal olur.
(D) Fiyat daha fazla artar, çünkü satın almak isteyenler çok.

88. A,B,C ve D grafikleri verilmiştir.



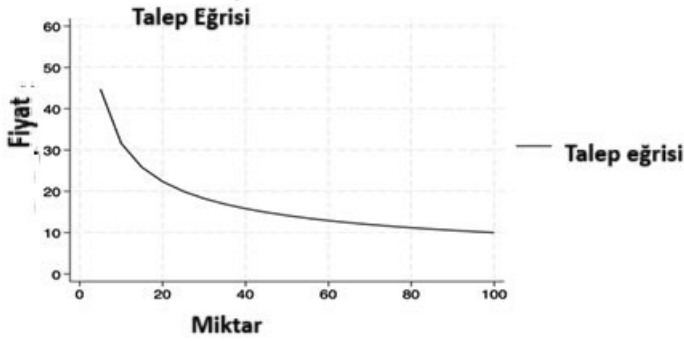
Grafiklerden hangisi Arz Kanununu ifade eder?

- (A) Grafik A – Fiyat arttığında, arz edilen ürün miktarı da artar.
(B) Grafik B – Fiyat arttığında arz edilen ürün miktarı da azalır.
(C) Grafik C – Sadece talebi gösterir ve arz ile ilgisi yoktur.
(D) Grafik D – Fiyatın azalması sonucunda talebin azaldığını gösterir.

89. Sermaye amortismanı neyi ifade eder?

- (A) Sabit kıymetlerin değerindeki artış
- (B) Gelir sağlayan tekrardan yapılan yatırım
- (C) Yeniden yapılandırma ve hasarların giderilmesi için yapılan yatırım
- (D) Giderler kategorisini ve değer kaybını

90. Grafikte, talep eğrisi verilmiştir.



Grafikte yer alan talep eğrisi neyi gösterir?

- (A) Gelirler ve talep edilenler arasındaki ilişki
- (B) Fiyat ve üretim maliyeti arasındaki ilişki
- (C) Fiyat ve talep edilen miktar arasındaki ilişki
- (D) Tüketicinin zevkleri ve talep edilenler arasındaki ilişki

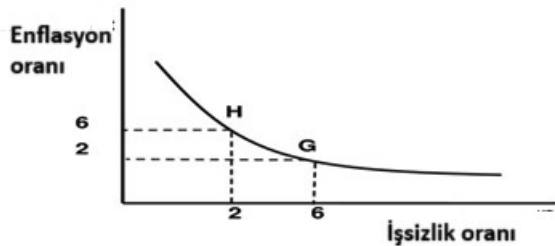
91. Verilen grafikte gelirler ve giderler gösterilmektedir



Verilen grafik neyi gösterir?

- (A) Gelirler giderlerden daha fazla
- (B) Giderler gelirlerden fazla
- (C) Giderler ve gelirler aynı
- (D) Verilen ayda hiçbir gelir yok

92. Şekilde, işsizlik ve enflasyon ilişkisini ölçen Philips Eğrisi verilmiştir:



Eğri G noktasından H noktasına doğru hareket ederse, işsizlik oranıyla ilgili ne olur?

- (A) İşsizliğin azalması
- (B) İşsizliğin artışı
- (C) İşsizliğe etkisi sıfır
- (D) Fiyatların düşüşünü etkiler

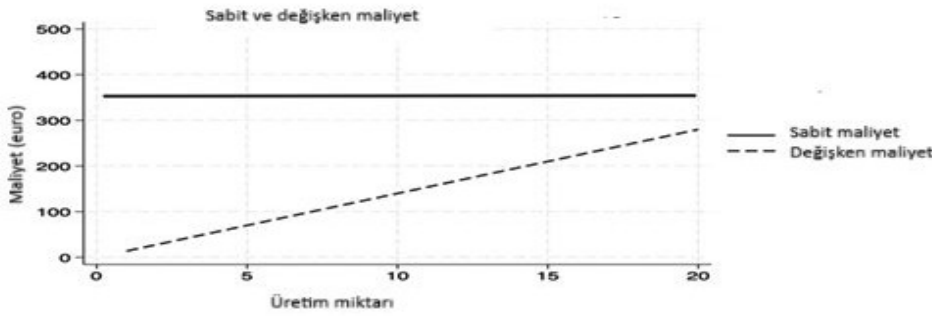
93. Devletin bir ülkeden yapılan ithalatı sınırlamak için en sık kullandığı önlem verilenlerden hangisidir?

- (A) İthalat kotası uygulamak
- (B) Ticareti serbestleştirmek
- (C) Gümrük vergilerini azaltmak
- (D) İhracat sübvansiyonu

94. Kosova'da kredi için faiz oranlarını kim belirler?

- (A) Kosova Hükümeti-Maliye Bakanlığı
- (B) Kosova Merkez Bankası (BQK)
- (C) Ticari bankalar, piyasa durumuna göre
- (D) Kosova Cumhuriyet Meclisi

95. Grafikte, sabit ve değişken maliyet verilmiştir.



Grafiğe dayanarak hangisi değişken maliyeti ifade eder?

- (A) Üretim miktarından bağımsız olan kalıcı harcamalar
- (B) Üretim miktarına bağlı olarak değişen harcamalar
- (C) Şirketin satıştan elde ettiği kazanç
- (D) Uzun süreli yatırımlara bağlı olan harcamalar

96. Gayri safi yurtiçi hasıla(GYSH) neyi ölçer?

- (A) Hükümetin bütün harcamalarını
- (B) Başka bir ülkede yaşayan insan sayısını
- (C) Diğer ülkelere gönderilen para miktarını
- (D) Bir ülkede üretilen malların ve hizmetin değerini

97. Hangi makroekonomi politikası vergiler ve harçları kapsamaktadır?

- (A) Para Politikası
- (B) Dış ilişkiler Politikası
- (C) Vergi Politikası
- (D) Gelir Politikası

98. Tabloda bilgisayar için arz ve talep miktarı verilmiştir:

Fiyat	Arz edilen miktar	Talep edilen miktar
999	2000	2800
780	1500	3200
650	2300	2300
570	1600	1900

Verilen tabloya dayanarak, bilgisayar için arz ve talep edilen miktarlar arasındaki eğriden fiyat ne kadar olur?

- (A) 780 euro
- (B) 650 euro
- (C) 999 euro
- (D) 570 euro

99. Verilen tabloda gelirler ve giderler görülmektedir

Gelirler		Harcamalar	
Satış Gelirleri	3,500	SMM	1,900
Faiz Gelirleri	1,000	Maaş Giderleri	1500
Kira Gelirleri	900	Faiz Giderleri	400

Tabloda yer alan verilen hangi mali tabloyu ifade etmektedir?

- (A) Durum Bilançosu
- (B) Para Akışı Tablosu
- (C) Denklem Değişiklikleri Tablosu
- (D) Başarı Bilançosu

100. Vergi nedir?

- (A) İsteyerek yapılan bir ödeme
- (B) Devlet tarafından zorunlu yaptırılan ödeme
- (C) Çalışanlar için verilen ödül
- (D) Hükümet için verilen hediye



Haziran, 2025