



Republika e Kosovës
Republika Kosova-Republic of Kosovo
Qeveria-Vlada-Government

Ministria e Arsimit dhe Shkencës
Ministarstvo Obrazovanja i Nauke
Ministry of Education and Science

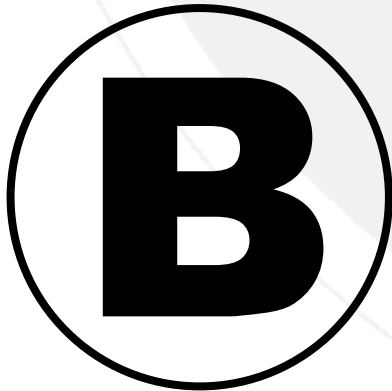
Kalite Güvencesi, Standart, Değerlendirme ve Lisanslama Birimi

DEVLET OLGUNLUK SINAVI

Türk Dili
İngilizçe
Matematik
Biyoloji

Öğrencinin adı ve soyadı

Okul



Kitapçığı

Ağustos 2020

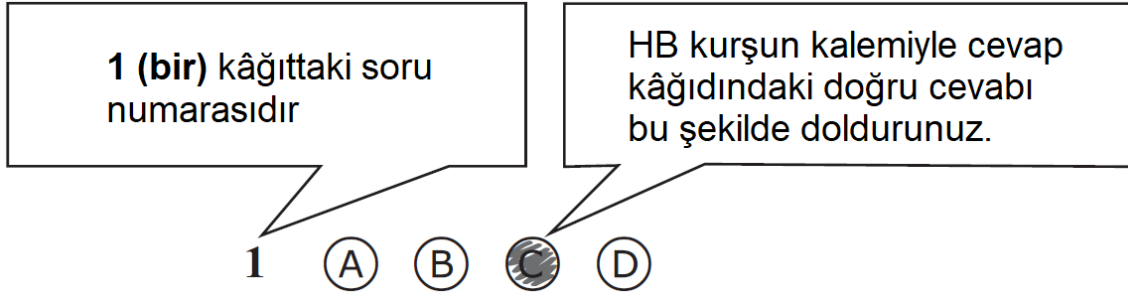
Sınav kılavuzu

Süre:

100 soru için 150 dakika süreniz vardır. Sorular cevaplandırmaya başladığınız an süreniz başlar.

Uyulması gereken kurallar!

1. Belediye, okul, sınıf ve gündem numarasını kılavuzda belirtildiği gibi dikkatli ve doğru bir şekilde kodlayınız (yuvarlakları karalayınız). Tüm bunları doğru bir şekilde yapmazsanız testiniz okunmayacaktır.
2. Soruları cevaplandırmaya başlamadan önce sakinleşin, bu size yardımcı olacaktır.
3. Soruyu dikkatlice okuduktan sonra verilen 4 şıktan doğru sandığınızı işaretleyin.
4. Aşağıda verilen cevap kağıdı örneğini dikkatlice inceleyin. Hangi soruyu çözüyorsanız o numaralı sorunun karşısındaki yuvarlakların içlerini taşmayacak şekilde karalayın.



5. Bir sorunun doğru cevabını bir alttaki soruya yazmamaya dikkat ediniz.
6. Cevap kağıdına ve soru kitapçığına işaretleyeceğiniz doğru cevap dışında başka bir şey yazmayınız.
7. Doğru seçenekler soru kitapçığında ve cevap kağıdında aynı zamanda doldurulur.
8. Soru kitapçığında hesaplama, karalama yapabilirsiniz, oysa cevap kağıdında doğru cevaplar dışında hiçbir şey yazamazsınız.
9. Bilmediğiniz sorularla zaman kaybetmeyin, çünkü başka sorular için zaman yeterli olmayabilir.
10. Sınav süresini tamamen kullanınız. Bütün soruları cevaplamaya çalışınız.

1. "Şimdi işim var, seninle ilgilenemem." cümlesinde hangi sözcük zarftır?

- (A) işim
- (B) var
- (C) ilgilenemem
- (D) şimdi

'Ancak' sözcüğü, iki cümleyi bağlayacak biçimde kullanılırsa bağlaç olur. Bu durumda, 'ancak' sözcüğünün yerine 'ama', 'fakat', 'lakin' sözcükleri getirilebilir.

2. Aşağıdakilerden hangisinde, 'ancak' sözcüğü, açıklanan göreviyle kullanılmıştır?

- (A) Bu kitap ancak iki günde okunur.
- (B) Hastalığı anlattı ancak kendini toparlayamadı.
- (C) O daireye ancak üç kişilik bir aile sığar.
- (D) Otobüse ancak hareket saatinde yetişebildi.

3. Aşağıdaki cümlelerden hangisinin sonuna soru işareti(?) getirilmelidir?

- (A) Kardeşim eve geldi mi yoksa gelmedi mi bilmiyorum
- (B) Soğuk oldu mu paltolarımızı giymeliyiz
- (C) Yeni dikilen elbise mi arabada unutulmuş
- (D) Zil çaldı mı ders başlamış demektir

4. "Üç ay sonra buradan ayrılıyorz." cümlesindeki sözcüklerin çeşidi hangi seçenekte sırasıyla doğru olarak verilmiştir?

- (A) ad, ad, sıfat, zamir, fiil
- (B) sıfat, ad, zamir, zarf, fiil
- (C) sıfat, ad, zarf, sıfat, fiil
- (D) sıfat, ad, zarf, zamir, fiil

5. Aşağıdaki dizelerden hangisinin teması farklıdır?

- (A) Her mihnet kabulüm
Yeter ki gün eksilmesin pencereden
- (B) Her doğan günün bir dert olduğunu
İnsan bu yaşa gelince anlarmış
- (C) İnsan nasıl ölebilir?
Yaşamak bu kadar güzelken
- (D) Ah, yeniden başlamak hayata
Çocukluğa, aşka ve sanata

"Üsküdar'dan Bağlarbaşı yoluyla Çamlıca'ya gidilirken, Tophanelioğlun'daki dört yol ağız mevkiinden tahminen yüz adım ileriye bakılır ise, o geniş şosenin sonunda bir buçuk arşın kadar yükseklikte duvar içine alınmış bir ağaçlık görülür..."

(Araba Sevdası-Recaizade Mahmut Ekrem)

6. ve 7. sorular paragrafa göre cevaplandırılacaktır.

6. Recaizade Mahmut Ekrem'in bu eseriyle ilgili hangi eşleşme doğrudur?

- (A) Sembolizm - Servet-i Fünun Dönemi
- (B) Romantizm - Cumhuriyet Dönemi
- (C) Realizm - Tanzimat Dönemi
- (D) Klasisizm - Milli Edebiyat Dönemi

7. Aşağıdaki seçeneklerden hangisi Tanzimat Edebiyatı döneminin özelliklerinden biridir?

- (A) Eserlerde sade dil kullanılmıştır.
- (B) Sanat sanat için anlayışı benimsenmiştir.
- (C) Serbest ölçü ve hece ölçüsü kullanılmıştır.
- (D) Toplum ve ülke meselelerine geniş yer verilmiştir.

*Uzun ince bir yoldayım
Gidiyorum gündüz gece
Bilmiyorum ne haldeyim
Gidiyorum gündüz gece*

*Dünyaya geldiğim anda
Yürüdüm aynı zamanda
İki kapılı bir handa
Gidiyorum gündüz gece*

(Âşık Veysel Şatıroğlu)

8. ve 9. sorular şiire göre cevaplandırılacaktır.

8. Yukarıdaki şiirin teması nedir?

- (A) ayrılık ve özlem
- (B) gurbet ve acı
- (C) yiğitlik ve hasret
- (D) yaşam ve ölüm

9. Bu eserin nazım türü aşağıdakilerden hangisidir?

- (A) güzelleme
- (B) koçaklama
- (C) koşma
- (D) semai

Doğuran Kazan

Ödünç bir kazan alır Hoca komşusundan,
Verirken bir tencere yerleştirir içine.
Komşu sorar: "Bu ne?"
"Doğurdu senin kazan."
Komşusunun ölçü olmaz sevincine.

Üç beş gün zaman geçer aradan.
Hoca yine kalkar, komşuya gider,
Bir iki gün için kazanı ister.
Komşu da "hay hay!" der. "Baş üstüne!" der.
Geçer yine bir zaman.

Komşu bakar, kazan gelmiyor geri,
Çekince ayağına çedikleri,
Hoca'nın evinde alır soluğu.
Sorar: "Yahu bizim kazan ne oldu?"
"Ha! Sizin kazan mı? Sizlere ömür!"
"Aman Hoca'm! Kazan bu nasıl ölür?"
"Komşum, vallahi saçmaladın yine.
Doğurduğuna inanıyorsun da,
Neden inanmıyorsun öldüğüne?"

Orhan Veli Kanık

10. 11. 12. 13. ve 14. sorular şiire göre cevaplandırılacaktır.

10. Parçanın ana düşüncesi, aşağıdakilerden hangisidir?
- (A) Başkalarını yanlış yönlendirerek kendimizi aldatmamalıyız.
(B) İnsanlarla ilişkilerimizde, kendi çıkarımızı düşünmemeliyiz.
(C) İyilik edersek iyilik, kötülük edersek kötülük buluruz.
(D) Komşularımıza, elimizden geldiği kadar yardım etmeliyiz.
11. "Ha! Sizin kazan mı? Sizlere ömür!" dizesindeki deyimın yerine, aşağıdakilerden hangisi kullanılabilir?
- (A) Başınız sağ olsun.
(B) Gönlünüz ferah olsun.
(C) Ömrünüz uzun olsun.
(D) Size geçmiş olsun.
12. Hoca'nın aldığı kazanı verirken "Doğurdu senin kazan." diyerek komşusuna bir de tencere vermesinin amacı nedir?
- (A) Komşusunu ayıplamak
(B) Komşusunu güldürmek
(C) Komşusunu kandırmak
(D) Komşusunu kızdırmak
13. Hoca'nın kazanı ikinci kez istemesi üzerine, komşusu nasıl bir duyguya kapılmıştır?
- (A) Kaygılanmıştır.
(B) Sevinmiştir.
(C) Sinirlenmiştir.
(D) Üzülmüştür.

14. Hoca'nın kazanı geri vermemesinin nedeni, aşağıdakilerden hangisidir?

- (A) komşusunu cezalandırmak istemesi
- (B) komşusunu görmek istemesi
- (C) komşusunu rahatsız etmek istemesi
- (D) Komşusunu sevindirmek istemesi

Metin 1

“Tiyatro, bir ülkenin eğitimi için en yararlı ve en etkin araçlardan biridir; onun yüceliğini ya da çöküşünü gösteren bir barometredir. Oturmuş bir tiyatro, her dalıyla halkın duyarlılığını birkaç yıl içinde değiştirebilir. Buna karşılık, yozlaşmış bir tiyatro, bütün bir milleti kabalaştırır ve uyuşturur.

Tiyatro, bir gözyaşı ve kahkaha okuludur; bir kürsüdür. Orası, insanların davranışlarını açığa vurmakta özgür oldukları ve duyguların canlı örneklerle anlatıldığı bir yerdir.

Tiyatrosuna yardım etmeyen ve onu desteklemeyen bir milletin sanat hayatı, ölmüş değilse bile, ölmek üzeredir. Halkının dramını, tarihsel ve toplumsal yürek vuruşunu duymayan, onun ruhunun ve görüşünün gerçek rengini yakalamayan tiyatronun, kendine tiyatro adını vermeye hakkı yoktur.”

15. 16. 17. 18. ve 19. sorular parçaya göre cevaplandırılacaktır.

15. Bir ülkenin eğitim seviyesinin ölçüsü nedir?

- (A) okullarda, tiyatro eğitimine yer verme
- (B) tiyatroların yıl boyunca açık olması
- (C) tiyatronun, eğitim araçları arasında yer alması
- (D) tiyatronun, göstermiş olduğu gelişme

16. Tiyatroyla ilgili aşağıdaki ifadelerden hangisi, metinde yer almaktadır?

- (A) Tiyatro toplumun hassasiyetini besler ve geliştirir.
- (B) Tiyatro, halkın yardımlaşma duygusunu belirtir.
- (C) Tiyatro, insanın iyi ve kötüyü ayırmasını sağlar.
- (D) Tiyatro sanatçının acılarını, sevinçlerini, özlemlerini işler.

17. Aşağıdakilerden hangisi, tiyatronun bir okul olma özelliğini **en iyi** belirtir?

- (A) davranışların kolayca geliştirildiği bir yer olması
- (B) her şeyin serbestçe tartışıldığı bir ortam olması
- (C) insanlara, bir araya gelme imkânı vermesi
- (D) insanların geleceğine yön verme özelliğini taşıması

18. “*Halkın ruhunun ve görünümünün gerçek rengini yakalamayan tiyatronun, kendine tiyatro adını vermeye hakkı yoktur.*” ifadesinden, aşağıdakilerden hangisi anlaşılmaktadır?

- (A) Tiyatro, halkın günlük hayatının devamı olmalıdır.
- (B) Tiyatroda, kişi kendine bir yer bulmalıdır.
- (C) Tiyatroda, halkın hoşlanacağı oyunlara yer verilmelidir.
- (D) Tiyatro, halkın duygu ve düşüncelerini yansıtmalıdır.

19. Gözü açılmak(1), gözden düşmek(2), gözü ısırmak(3) ve göze batmak (4) deyimlerinin sözlükteki sıralaması aşağıdakilerden hangisidir?

- (A) 1234
- (B) 2413
- (C) 3214
- (D) 4123

Metin 2**Robenson**

*Haminnemdir en sevgilisi
Çocukluk arkadaşlarımın
Zavallı Robenson'u ıssız adadan
Kurtarmak için çareler düşündüğümüz
Ve birlikte ağladığımız günden beri
Biçare Gülliver'in
Devler memleketinde
Çektiklerine.*

Orhan Veli Kanık

20. 21. 22. 23. 24. ve 25. sorular şiire göre cevaplandırılacaktır.

20. Şiirin ölçü ve kafiye düzeni nasıldır?
 (A) İlk dört mısraı tam kafiye, geri kalanı yarım kafiyedir.
 (B) İlk dört mısraı yarım kafiye, geri kalanı kafiyesizdir.
 (C) Serbest nazım olduğundan kafiyesiz ve ölçüsüzdür.
 (D) Serbest nazım olmadığı halde kafiyesizdir.
21. Şiirde bir yerden kurtarılmak istenen ve çektiklerine üzüntü duyulan kişilerin ortak özelliği nedir?
 (A) aynı yerde ve zamanda yaşamış olmaları
 (B) çocuk edebiyatı eserlerinde geçen kahramanlar olmaları
 (C) dünyaca ünlü ortak bir hikâyede yer almaları
 (D) problemlere çözüm aradıkları için yardımsever olmaları
22. 'Biçare' kelimesinin özelliği nedir?
 (A) 'bi' kelimesinin 'çare' kelimesiyle birlikte yazılması, kelimenin vurgulanmasına yol açmıştır.
 (B) 'Bir' kelimesinden 'r' sesinin düşmesi ve 'çare' kelimesinin birleşmesinden meydana gelmiştir.
 (C) Farsça olumsuzluk ifade eden 'bi' önceki ile 'çare' kelimesinin birleşmesinden meydana gelmiştir.
 (D) Farsçadan Türkçeye geçmiş bir sözcük olup 'Tek çare' anlamında kullanılmıştır.
23. Şiirde geçen 'günden beri' ifadesinin tümce içerisindeki görevi nedir?
 (A) Ad (isim)
 (B) İlgeç (edat)
 (C) Sıfat (önad)
 (D) Zarf (belirteç)
24. Şiir kaç tümceden oluşmuştur?
 (A) 1
 (B) 2
 (C) 3
 (D) 4
25. Şiirden alınıp aşağıda verilen kelimelerden hangileri *sıfat-fiil* görevinde kullanılabilir?
 (A) ağladığımız
 (B) çektiklerine
 (C) kurtarmak
 (D) memleketinde

I - Read the text carefully and answer questions 26 - 31.



Curriculum Vitae: Tips that can Help

Six out of ten CVs which are prepared by Information Technology professionals fail to meet the basic standards and are turned down without even being read fully, according to a top recruitment company. As a consequence, thousands of candidates are excluding themselves from attractive job opportunities.

Although the company handles over 60,000 CVs per year, it estimates that at least 60% would not be admitted if they were sent directly to potential clients due to basic errors.

The company Marketing Director said, "Sadly it's often the most highly qualified candidates whose CVs are so poorly constructed that they are literally dead on arrival. Attractive job opportunities in the IT industry often **1)** _____ intense competition and there is often little to choose between the candidates".

"Advice on the presentation format of CVs in relation to the requirements that they are being submitted for should be an Industry standard so as to add real value to the candidates that you are representing and indeed to fulfil your professional obligations to your clients".

"Writing a CV can be extremely difficult and too often a CV turns out to be a generic overview including a lot of information that is irrelevant. People should remember that an employer typically spends between 15 and 30 seconds scanning each CV and you have that one chance to make an impression".

"A good CV is more than just documentation of your **2)** _____; it is a marketing tool designed to present your professional career experience according to the new job specification. It should also include details of past professional successes that effectively demonstrate your ability to undertake the job responsibilities outlined".

26. What is true about the majority of CVs, according to the text?

- (A) They are of little interest to future employers.
- (B) They are only needed for high profile job opportunities.
- (C) They can be generated quite easily using new IT methods.
- (D) They present a very useful profile of a job candidate.

27. According to the text, the recruitment company reviews documentation for _____.

- (A) information technology companies
- (B) marketing companies
- (C) marketing directors
- (D) recruitment professionals

28. The text suggests that in order to get a job _____.

- (A) applicants should send their CVs directly to hiring companies
- (B) applicants' CVs should be no longer than a page in total
- (C) applicants' CV should exaggerate the qualities they possess
- (D) applicants' CVs should highlight their skills and achievements

29. Which structure best fits gap 1 in paragraph three?

- (A) generate
- (B) generated
- (C) will generate
- (D) would generate

30. Which expression best fits gap 2 in the last paragraph?

- (A) characteristics
- (B) hopes and ambitions
- (C) likes and demand
- (D) career path

31. Who is this text aimed at?

- (A) Educators
- (B) Employers
- (C) Job applicants
- (D) Marketing specialists



IV- Read the text carefully and answer the questions 32 - 38.

- I. The 2009 British Homes Awards challenged the industry to design a house that can adapt to different life stages. The participants were asked to rethink the construction and design of individual homes, so that they were easily adaptable to less mobile inhabitants, and also to create communities in which ageing occupants could continue to enjoy shared amenities. The top design also had to be attractive to its potential buyers, because the competition was put to the public vote. The winner, gaining 12,000 votes from Mail on Sunday readers, was the strikingly modern SunnySideUp, designed by Kosi Architects. Here are its three main features:
- II. The architects took as a starting point the accepted norm for a house - rows of houses facing onto streets crammed with cars, with living rooms on the ground floor and bedrooms above. Then they scrapped it. They ended up with the living room, dining room and kitchen on the top floor where they can benefit from the light and views, and maximise energy efficiency. And they put the bedrooms on the ground floor where the garden aspect gives inhabitants increased privacy, and a cool temperature is maintained throughout the day. The two floors are linked by wide, gentle gradient stairs, which are designed to allow for a stair lift to be fitted, if necessary, as owners age.
- III. But the feature that, according to Warren Rosing, one of the Kosi architects responsible for the design, was particularly popular with the public, is actually the parking. In a SunnySideUp development no one has to look out onto a street full of cars, or worry about their kids being run over, because the terrace zone at the first-floor level links all the homes and is a car-free zone. Vehicles are tucked away on the lower floor, leaving safe and pleasant spaces outside the houses for people to meet, and kids to play. A lift takes people directly from garage to living area, so that all residents, including the elderly and those with heavy shopping, can move comfortably between the floors. The natural feel of the front area is **3)** _____ by the planters that are placed outside the kitchens at the front to encourage residents to grow vegetables and flowers where they can be seen. The idea is that not only would they look pretty, but they would be a talking point, encouraging interaction between residents on the terrace area outside.
- IV. **4)** _____ the SunnySideUp house is still just a set of drawings. But Warren Rosing says, "We are hoping to have it built." The organisers are in talks with builders, but due to the economic climate it may take longer than we would like." We're sure it will be worth the wait," they say.

32. According to the text, architects were challenged to design a house suitable for _____.

- (A) people with young children
- (B) people of different ages
- (C) people of old age
- (D) people with disabilities

33. Based on paragraph three, what is the main feature of the house design?

- (A) The garden
- (B) The living room
- (C) The parking area
- (D) The terrace

34. Which word best fits gap 3 in paragraph three?

- (A) simplified
- (B) enhanced
- (C) replaced
- (D) interrupted

35. Which expression best fills gap 4 in the last paragraph?
- (A) At the moment
(B) For instance
(C) In retrospect
(D) On the contrary
36. Which is the most suitable title for the text?
- (A) Green Homes
(B) Home of the Future
(C) Cheap Housing
(D) Living without a Car
37. According to paragraph five, the author suggests that the potential buyers _____.
- (A) should be patient
(B) should choose something else
(C) should move fast
(D) should contact their bank
38. How can the author's tone best be described?
- (A) As critical
(B) As doubtful
(C) As favourable
(D) As mocking

I - Read the text below and answer the questions 39-44:



Archaeologists identify the mummy of a lost Egyptian queen

By Melissa Kong

Egyptian archaeologists announced on Wednesday that they have identified a mummy discovered in 1903 as that of Queen Hatshepsut Egypt's most powerful female pharaoh. The mummy was originally found in the Valley of the Kings, a sacred burial site for kings and powerful nobles located on the west bank of the Nile River in Egypt. Although the mummy was discovered more than a century ago, it remained in a tomb until this past spring, when it was brought to the Cairo Museum for testing.

A Powerful Ruler's Legacy

Queen Hatshepsut was one of the few women to rule ancient Egypt while the kingdom was at the height of its wealth and power, from about 1502 to 1482 B.C. Of all the female pharaohs -including Cleopatra and Nefertiti - Hatshepsut's **5)** _____ was the most successful. While in power, **she** established trade routes and built hundreds of monuments and temples throughout Egypt. Despite her prosperous reign, both her mummy and her legacy were virtually erased from Egyptian history. Many historians believe that Tuthmose III, Hatshepsut's stepson, destroyed records and monuments bearing her name. It may have been his **6)** _____. It is believed that she **7)** _____ the throne from him. Finding the mummy of this powerful queen may provide details about an important part of Egyptian history.

39. What is the purpose of this text?
- (A) To advise
(B) To inform
(C) To instruct
(D) To persuade

40. What is said in the text about the discovery of the mummy?
- (A) It appears to be the oldest mummy ever found.
 (B) It gives new information about the time of pharaohs.
 (C) It proves that women could also become a pharaoh.
 (D) It shows that pharaohs were buried in different places.
41. The word she in line 4 of the second paragraph refers to _____.
- (A) Cleopatra
 (B) Nefertiti
 (C) Hatshepsut
 (D) Melissa
42. Which word best fills gap 5 in the text?
- (A) discovery
 (B) monuments
 (C) reign
 (D) stepson
43. Which word best fits gap 6 in the text?
- (A) access
 (B) appraisal
 (C) request
 (D) revenge
44. Which structure best fills gap 7 in the text?
- (A) is stealing
 (B) steals
 (C) stole
 (D) was stealing

II - Read the text carefully and answer the questions number 45 - 50.



- I. Chinese New Year (referred to as Lunar New Year globally) is the Chinese festival that celebrates the beginning of a new year on the traditional Chinese calendar. The festival is also referred to as the Spring Festival in mainland China, and is one of several Lunar New Years in Asia.
- II. Celebrations traditionally take place from the evening preceding the first day of the new year until the Lantern Festival, held on the 15th day of the year. The first day of Chinese New Year begins on the new moon that appears between 21 January and 20 February. In 2019, the first day of the Chinese New Year was on Tuesday, 5 February, initiating the Year of the Pig.
- III. Chinese New Year is a **8**) _____ holiday in Greater China and has strongly influenced lunar new year celebrations of China's neighbouring cultures, including the Korean New Year - the Seol, the Tết of Vietnam, and the Losar of Tibet. It is also celebrated worldwide in regions and countries with significant Chinese populations, including Singapore, Indonesia, Malaysia, Myanmar, Thailand, Cambodia, the Philippines, and Mauritius, as well as many countries in North America and Europe.

IV. Chinese New Year is 9) _____ several myths and customs. The festival was traditionally a time to honour divinities as well as ancestors. Within China, regional customs and traditions concerning the celebration of the New Year vary widely, and the evening preceding Chinese New Year's Day is frequently regarded as an occasion for Chinese families to gather for the annual reunion dinner. It is also traditional for every family to thoroughly clean their house, in order to sweep away any ill-fortune and to make way for incoming good luck. Another custom is the decoration of windows and doors with red paper-cuts and two-line poems. Popular themes among these paper-cuts and two-line poems include that of good fortune or happiness, wealth, and longevity. Other activities include lighting firecrackers and giving money in red paper envelopes. For the northern regions of China, dumplings are featured prominently in meals celebrating the festival. It often serves as the first meal of the year.

45. According to paragraph two, Chinese New Year is celebrated approximately for _____.

- (A) Two weeks
- (B) Three weeks
- (C) A month
- (D) Two months

46. According to paragraph three, the Chinese New Year is celebrated _____.

- (A) in Greater China only
- (B) only in Asia and Europe
- (C) mostly in South and North America
- (D) around the globe

47. Chinese New Year is a _____ holiday in Greater China. Which word best fills the gap 8?

- (A) local
- (B) major
- (C) new
- (D) rare

48. Which word best fills gap number 9 in paragraph four?

- (A) associated with
- (B) excluded from
- (C) replaced by
- (D) threatened by

49. According to the information in the text, the first day of the Chinese New Year _____.

- (A) always falls on the same date
- (B) date is different in each country
- (C) depends on the new moon
- (D) marks the beginning of winter

50. One of the sentences about the celebration of Chinese New Year is NOT true? Which one?

- (A) Chinese families get together to eat the Chinese New Year dinner.
- (B) Fireworks are set off to celebrate the start of the Chinese New Year.
- (C) The Chinese put up ornaments in their houses for the New Year.
- (D) The Lantern Festival marks the beginning of the Chinese New Year.

51. AB doğru parçası $Q(2,-3)$ merkezli bir çemberin çapıdır. $B(1,4)$ olduğuna göre noktasının koordinatlarını bulun.

- (A) $A(3,-10)$
 (B) $A(9,-1)$
 (C) $A(-3,-10)$
 (D) $A(4,4)$

52. Verilen önermeyi hatırlatalım:

Herhangi bir üçgende, herhangi iki kenar uzunlukları toplamı üçüncü kenar uzunluğundan büyüktür.

ABC üçgeninde $\overline{BC} = 4$ ve $\overline{AC} = 8 - \overline{AB}$ olduğuna göre, \overline{AB} kenarı ile ilgili aşağıdaki önermelerden hangisi doğrudur?

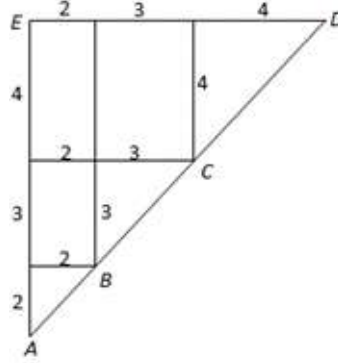
- (A) $1 < \overline{AB} < 4$
 (B) $2 < \overline{AB} < 6$
 (C) $1 < \overline{AB} < 3$
 (D) $2 < \overline{AB} < 7$

53. $x = -2, y = 5$ için $|x| |y - x| + 3 |1 - y|$ kaçtır hesaplayınız?

- (A) 0
 (B) 1
 (C) 2
 (D) 3

54. Aşağıdaki şekle göre, $[AC]$ doğru parçasının uzunluğu kaçtır.

- (A) $2\sqrt{2}$
 (B) $5\sqrt{2}$
 (C) $5\sqrt{5}$
 (D) $2\sqrt{5}$

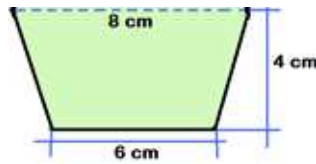


55. $3z - \bar{z} = 2 + i$ olduğuna göre z karmaşık sayısı kaçtır?

- (A) $z = \frac{1}{4} + i$
 (B) $z = 1 + 2 \cdot i$
 (C) $z = 1 + \frac{1}{4} \cdot i$
 (D) $z = 1 - \frac{1}{4} \cdot i$

56. Aşağıda verilen şeklin yüzey alanı kaçtır?

- (A) $S = 32 \text{ cm}^2$
 (B) $S = 28 \text{ cm}^2$
 (C) $S = 24 \text{ cm}^2$
 (D) $S = 40 \text{ cm}^2$



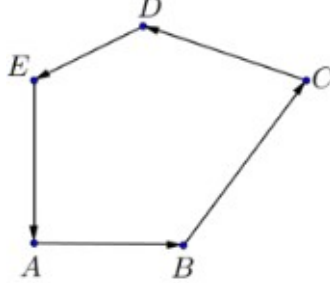
57. Bir pencere yarıçapı $r = 60 \text{ cm}$ ve merkez açısı $\alpha = 60^\circ$ olan daire dilimi şeklindedir. Pencerenin yüzey alanı kaçtır?

- (A) $S = 200\pi \text{ cm}^2$
 (B) $S = 400\pi \text{ cm}^2$
 (C) $S = 600\pi \text{ cm}^2$
 (D) $S = 800\pi \text{ cm}^2$

58. Aşağıdaki şekli inceleyiniz

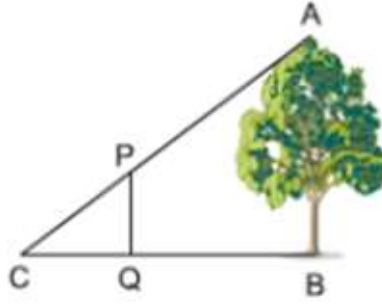
Verilen önermelerden hangisi doğrudur?

- (A) \overline{AB} ve \overline{DE} vektörleri zıt vektörlerdir
 (B) $\overline{AB} + \overline{BC} = \overline{AD}$
 (C) $\overline{AB} + \overline{BC} + \overline{CD} + \overline{DE} + \overline{EA} = 5\overline{AB}$
 (D) $\overline{AB} + \overline{BC} + \overline{CD} + \overline{DE} + \overline{EA} = \vec{0}$



59. Şekilde AB uzunluğunda bir ağaç vardır. Ağacın gölge uzunluğu BC=20 m dir. Ağacın önüne uzunlu PQ=1.4 m olan bir sopa konulmuştur. Bu sopanın gölge uzunluğu CQ=1m dir. Ağacın uzunluğu kaçtır?

- (A) 24 m
 (B) 26 m
 (C) 28 m
 (D) 30 m



60. Bir matematik testi notlar dağılımı tabloda verilmiştir.

| Not | 5 | 4 | 3 | 2 | 1 |
|----------------|---|---|---|---|---|
| Öğrenci sayısı | 2 | 5 | 7 | 5 | 3 |

Bu notlarla ilgili aşağıdaki bağıntılardan hangisi doğrudur?

- (A) Mod = Medyan
 (B) Mod < Medyan < Aritmetik orta
 (C) Mod < Aritmetik orta < Medyan
 (D) Aritmetik orta < Medyan < Mod

61. Bir zar atıldığında 4 ve 5 sayıları çıkmama olasılığı kaçtır?

- (A) $\frac{1}{6}$
 (B) $\frac{5}{6}$
 (C) $\frac{2}{3}$
 (D) $\frac{1}{3}$



62. Efe`nin çantasında aynı büyüklükte 60 top vardır. Bunlardan birileri kırmızı, birileri beyaz ve birileri siyahtır. Mutlak güvenlikle bir kırmızı top çekmek isterse en azından 36 top çekmesi gerekir. Mutlak güvenlikle bir siyah top çekmek isterse en azından 40 top çekmesi gerekir. Efe`nin çantasında kaç tane beyaz top vardır?
- (A) 12
(B) 13
(C) 14
(D) 15

63. $\frac{3^{x-1} \cdot 9^{y-1}}{3^{x+y}}$ verilen ifadesini sadeleştirin.

- (A) $\frac{3^y}{27}$
(B) $\frac{3^{y-1}}{27}$
(C) $\frac{3^{x-y}}{27}$
(D) 9

64. $f(x) = 2x^2 + 3x$ fonksiyonu veriliyor. $f(x - 3)$ bulunuz.

- (A) $2x^2 + 3x - 27$
(B) $6(x - 3)^3$
(C) $2x^2 - 9x + 18$
(D) $2x^2 - 9x + 9$

65. Aşağıdaki cümleleri inceleyiniz:

p : Arda mutludur

q : Arda gitar çalar

r : Efe mutludur

Şimdi de aşağıdaki önermeyi inceleyelim

s : Arda mutlu ise ve gitar çalıyorsa Efe mutsuzdur.

Aşağıdaki formüllerden hangisi s önermesini ifade eder?

- (A) $\neg r \vee p \wedge q$
(B) $p \wedge q \Rightarrow \neg r$
(C) $\neg r \Rightarrow p \wedge q$
(D) $p \vee q \wedge \neg r$

66. “*” ikili işlemi tam sayılar kümesinde aşağıdaki gibi tanımlanır

$$a * b = a + a \cdot b.$$

$2 * 3$ hesaplayınız.

- (A) 8
(B) 6
(C) 7
(D) 5

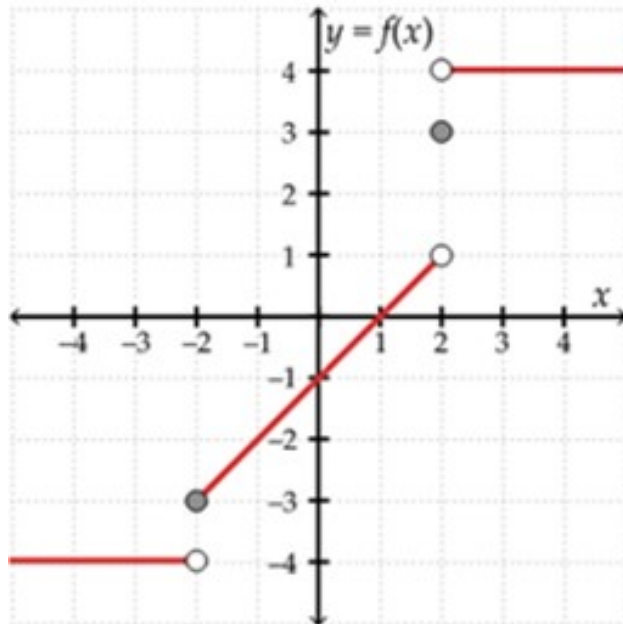
67. Bir bahçıvan bahçesinde çiçek ekmiştir. Birinci sırada 171 çiçek, ikinci sırada 163 çiçek, üçüncü sırada 155 çiçek ve böyle sırayla aynı modeli devam etti. Son sırada 19 çiçek ekmiştir. Tablodaki verilere göre:

| Sıra 1 | Sıra 2 | Sıra 3 | ... | Son sıra |
|--------|--------|--------|-----|----------|
| 171 | 163 | 155 | ... | 19 |

Bahçıvan kaç sıra çiçek ekmiştir?

- (A) 9
 (B) 15
 (C) 18
 (D) 20
68. Azra matematik dersinin birinci testinde 70 puan almıştır. İkinci testinde 75 puan almıştır. Azra üçüncü testten en az kaç puan almalıdır ki ortalama puanı 60 olsun?
 (A) En az 35 puan
 (B) En az 47.5 puan
 (C) En az 48 puan
 (D) En az 25 puan
69. Gram cinsinden verilen A bir radyoaktif madde ve t zamanı ay olmak üzere, $A = 270 \cdot 3^{-0.5 \cdot t}$ bağıntısına göre çözümlenir. 4 ay sonra kaç gram madde çözümlenecektir?
 (A) 28 gram
 (B) 30 gram
 (C) 32 gram
 (D) 35 gram
70. Elektrik enerji sayacın aylık sabit ücreti 15 €'dur. Eda her kWh(kWh - kilovat-saat, elektrik enerjinin tüketim ölçü birimidir) için 10 cent ödemelidir. Eda Mayıs ayında 64 € ödediğine göre, Mayıs ayında harcadığı elektrik enerjisi kaçtır?
 (A) 790 kWh
 (B) 590 kWh
 (C) 490 kWh
 (D) 430 kWh
71. Aşağıdaki şekli inceleyiniz. $f(x) = -2$ olduğuna göre x'in değeri kaçtır?

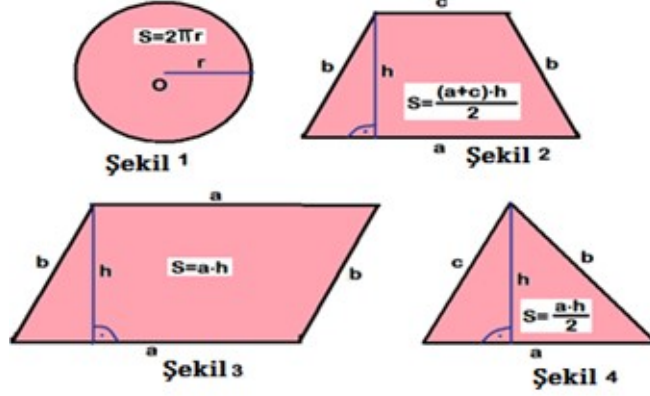
- (A) -3
 (B) -1
 (C) -4
 (D) 0



72. Üç kız ve iki erkek : Eda, Azra, Suna, Emir ve Fatih matür sınavında beş koltuklu aynı sırada oturmak istiyorlar, kızlar birbiriyle yan yana ve erkekler de birbiriyle yan yana oturma şartıyla. Kaç farklı şekilde oturabilir onlar?
- (A) 2
(B) 6
(C) 12
(D) 24

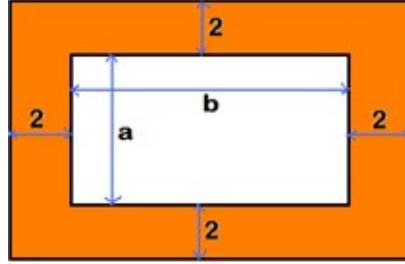
73. Aşağıda verilen şekillerin herbirinin içinde yüzey alan formülü verilmiştir. Şekillerden birinin formülü yanlış verilmiştir. O şekil hangisidir?

- (A) Şekil 1
(B) Şekil 2
(C) Şekil 3
(D) Şekil 4



74. Aşağıdaki şekli inceleyelim. Boyalı bölgenin yüzey alan formülü hangisidir?

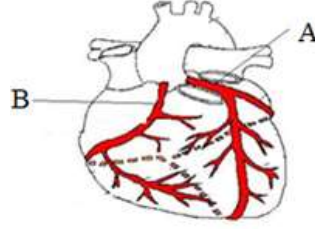
- (A) $S = (a + 4) \cdot (b + 4) - ab$
(B) $S = (a + 4) \cdot (b + 4) + ab$
(C) $S = (a - 4) \cdot (b + 4) - ab$
(D) $S = (a + 4) \cdot (b - 4) + ab$



75. $13x^2 + 12y + 1 = 0$ denklemi aşağıdakilerden hangisini temsil eder?

- (A) Bir doğru
(B) Bir çember
(C) Bir hiperbol
(D) Bir parabol

76. Öğrenciler biyoloji dersinde projeksiyon cihazından yansıtılan sunuda insan kalbinin işleyişi ile kan dolaşımını izlerler. Dersin sonunda öğretmen öğrencilere kan dolaşımıyla ilgili sorular sorar.



Şekilde A ve B ile gösterilen ve aorttan çıkıp kalbi oksijen ve kanla besleyen damarlar hangileridir?

- (A) Akciğer atardamarları
 (B) Karotit atardamarları
 (C) Koroner atardamarları
 (D) Akciğer toplardamarları
77. Verilen omurgalılarından hangisi sıcak kanlıdır?
 (A) Amfibiler
 (B) Memeliler
 (C) Balıklar
 (D) Sürüngenler
78. Selim'in, kan bileşenlerine yer vereceği bir tablo hazırlama ödevi yapması gerekiyordu. Aşağıdaki tablonun hangi satırında doğru kan bileşenlerini yazmıştır?

- (A) 1
 (B) 2
 (C) 3
 (D) 4

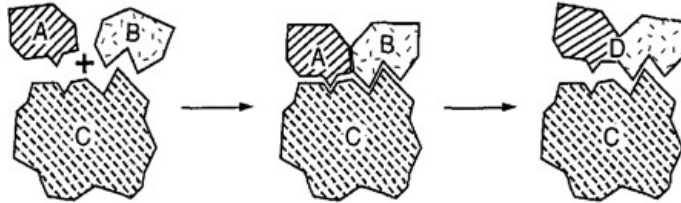
| | Plazma | Trombositler | Eritrositler |
|---|--------------------|--------------------|--------------------|
| 1 | Antikor üretir | Oksijeni taşır | Kanı pıhtılaştırır |
| 2 | Kanı pıhtılaştırır | Antikor üretir | Oksijeni taşır |
| 3 | İyon taşır | Kanı pıhtılaştırır | Oksijeni taşır |
| 4 | Oksijeni taşır | Kanı pıhtılaştırır | Antikor üretir |

79. Caner tenise meraklıdır; ancak tenis oynarken düşüp yaralanır. X ışınlarıyla yapılan radyografik görüntüleme sonrasında doktor kolunda kırık olduğunu tespit etmiştir. Verilen şekle göre 1 numara ile gösterilmiş olan kırık kemik hangisidir?

- (A) Fibula
 (B) Radius
 (C) Tibia
 (D) Ulna



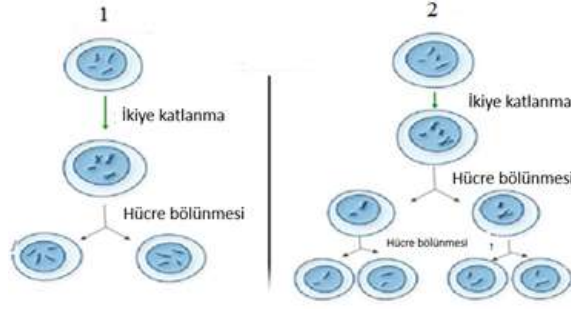
80. Aşağıdaki şekilde (D) ürünü birleştirerek (A) ile (B) ürünlerini bağlayan (C) enzimi gösterilmiştir. Bu süreç (ATP) enerji tüketimiyle gerçekleşir.



Bu durumda ne tür reaksiyon meydana gelmiştir?

- (A) Anabolik
 (B) Ekzotermik
 (C) Ekzoenerjetik
 (D) Katabolik

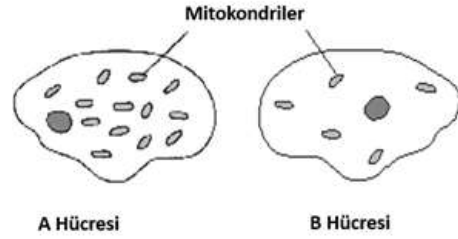
81. Aşağıdaki şekilde 1 ve 2 numara ile gösterilmiş olan ve canlı varlıkların hücrelerinin çoğunda meydana gelen iki önemli süreç temsil edilmiştir.



1 ve 2 numara ile hangi süreçler gösterilmiştir?

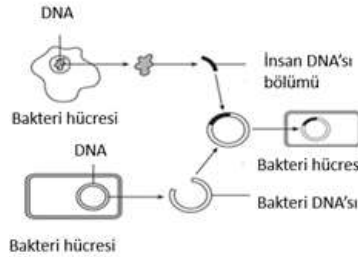
- (A) 1-amitoz ve 2-mitoz
 (B) 1-mitoz ve 2-meyoz
 (C) 1-meyoz ve 2-mitoz
 (D) 1-meyoz ve 2-amitoz
82. Aşağıdaki şekilde A ve B olmak üzere iki farklı hücre verilmiştir. Bunlardan A kas hücresi, B ise bir lökosit hücrelidir. Bu hücrelerden hangisi daha fazla enerji üretir?

- (A) Kas hücresi olan A hücresi
 (B) Lökosit olan B hücresi
 (C) A hücresi B hücresinden daha az
 (D) B hücresi A hücresinden daha çok



83. Aşağıda tıbbi ihtiyaçlar için genlerin kolonizasyonu süreci verilmiştir. İnsandan yararlı olan gen alınarak dairesel bakteri DNA'sı vasıtasıyla üremesi için bakteri hücrelerinin içine taşınır. Geni hücre içine taşıyan daire şeklinde bakteri DNA'sında taşıyıcı rolünü üstlenen nedir?

- (A) Gen
 (B) Enzim
 (C) Hormon
 (D) Vektör



84. Verilen şemada güç gerektiren ve yorgunluğa neden olan bir etkinlikten sonra insan vücudu kaslarında sıklıkla meydana gelebilen bir süreç temsil edilmiştir.



Kaslarda X harfi ile gösterilen birikmiş madde hangisidir?

- (A) Laktik asit
 (B) Etil alkol
 (C) Glikojen
 (D) Glikoz

85. Kolajen hangi dokuda yer alır?

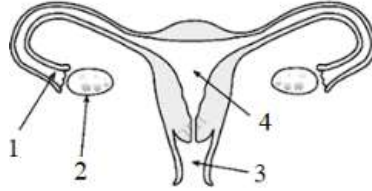
- (A) Bağ dokusunda
- (B) Sinir dokusunda
- (C) Epitel dokusunda
- (D) Kas dokusunda

86. Tabloda hücre yapılarının verildiği bir organizma temsil edilmiştir. Verilen bilgiler ışığında bu tabloda temsil edilen organizma hangisidir?

- (A) Nostok
- (B) Penicillium
- (C) Oscillatoria
- (D) Ulva

| Yapı | Var veya yok |
|--------------|--------------|
| Hücre duvarı | Var |
| Kloroplast | Yok |
| DNA | Var |
| Ribozomlar | Var |

87. Şekilde insan kadın üreme organlarının bir kısmı temsil edilmiştir.



Dokuz aylık normal bir hamilelik süreci için döllenmiş yumurtanın (zigotun) ulaşması gereken yapı hangi numara ile gösterilmiştir?

- (A) 1
- (B) 2
- (C) 3
- (D) 4

88. Aşağıdaki hormonlardan hangisi iyot içerir?

- (A) İnsülin
- (B) Melatonin
- (C) Serotonin
- (D) Tiroksin

89. Mehmet, bir koşu yarışına katılmaya karar vermiş olan ünlü bir atlettir. Start verildikten sonra hızlı kalp atışları, sıklıkla nefes alıp verme ve göz bebeklerinin genişmesi eşliğinde vücudunda bir gerginlik hissetmeye başlar.

Bu durumda Mehmet'in sinir sisteminin hangi kısmı aktifleşmiş olur?

- (A) Gangliyon sinir sistemi
- (B) Hareket sinir sistemi
- (C) Sempatik sinir sistemi
- (D) Parasempatik sinir sistemi

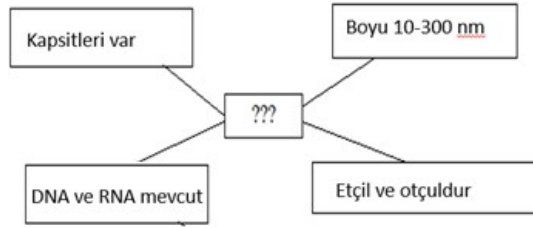


90. Vücut hastalıkları farklı patojenlerden ortaya çıkabilir. Aşağıda verilen hastalıklardan hangisi hastalığa neden olan patojeniyle doğru eşlenmiştir?

- (A) Kolera..... Bakteriler
- (B) AİDS.....Protisler
- (C) Malarya.....Virüsler
- (D) Dizanteri.....Rikesyalar

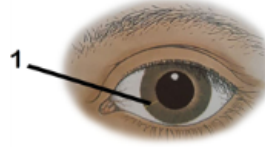
91. Biyoloji dersi uygulaması esnasında öğrenciler mikroskop altından tanımadıkları bir organizmayı gözlemleyerek öğretmenlerinden bu konuda daha fazla bilgi vermesini isterler. Öğretmenin aşağıda verdiği bilgilere dayanarak hangi organizma söz konusudur?

- (A) Alga
(B) Bakteri
(C) Mantar
(D) Virüs



92. Işıklandırması zayıf olan evinin koridoruna girdiğinde Zeynep'in gözünün hangi optik kısmı gözün ışık kaslarının kasılıp gözbebeğinin genişlemesini sağlar?

- (A) İris
(B) Kornea
(C) Koroit
(D) Kristalin

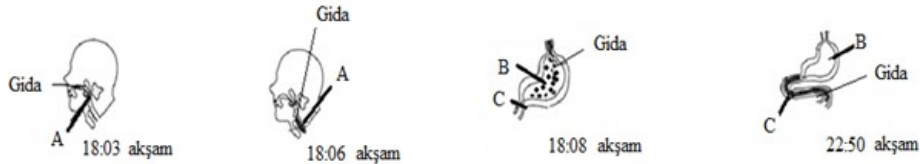


93. Hakan bir kuş evi yaparken çekiçle parmağına vurur. Bu esnada Hakan büyük acı hissederek elini hızla çeker. Elin çekilmesi refleksi esnasında refleks döngüsünün hangi unsuru uyarılmıştır?

- (A) Efektör
(B) Duyu nöronu
(C) Motorik nöron
(D) Reseptör



94. Aşağıdaki şekilde Ali'nin beslenme süreci ve gıdaların sindirim sisteminin farklı kısımlarından geçme zamanları verilmiştir.



Ali'nin sindirim sisteminin hangi kısmında ne zaman proteinlerin sindirimi başlayacaktır.

- (A) 22:50 - C durumunda
(B) 18:06 - A durumunda
(C) 18:08 - B durumunda
(D) 18:03 - A durumunda

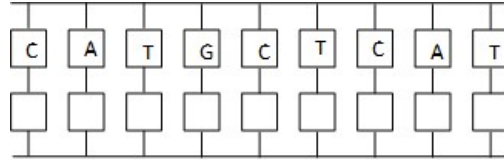
95. Ela biyoloji dersinde mikroskop altında bir ökaryot hücre gözlemler. 3 numaralı durumda hücresel yapının işlevi nedir?

- (A) Hücrede kalıtsal bilginin taşınması
(B) Hücrenin işleyişi için enerjinin sağlanması
(C) Hücrenin bir kısmından diğerine maddelerin taşınması
(D) Hücredeki organik maddelerin ayrıştırılması



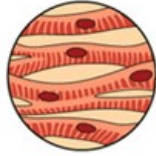
96. Aşağıda verilen şekilde DNA molekülünün bir kısmı kısmen doldurulularak temsil edilmiştir. Şekilde gösterilmemiş olup dizide tamamlanması için yerleştirilmesi gereken hangi atomik bazlar eksiktir?

- (A) G-T-A-C-G-A-G-T-A
 (B) G-G-T-A-C-T-C-A-G
 (C) G-A-T-G-A-G-C-A-T
 (D) G-C-A-C-T-C-G-T-A



97. Aşağıdaki şekilde verilen kaslardan hangileri kalp yapısında yer alırlar?

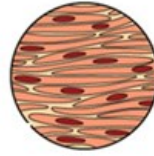
- (A) 2 ve 3
 (B) 2 ve 4
 (C) Yalnız 1
 (D) Yalnız 2



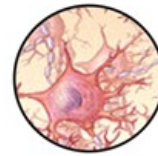
1



2



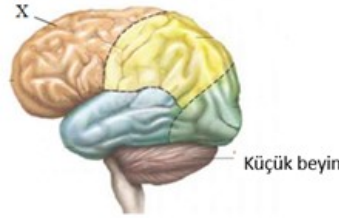
3



4

98. Şekilde insan beyninin bazı kısımları ve lobları gösterilmiştir. X harfi ile insan beyninin hangi lobu gösterilmiştir?

- (A) Frontal lob
 (B) Paryatal lob
 (C) Temporal lob
 (D) Oksipital lob



99. Ece'nin göz rengi mavidir. Ancak doğuştan ergenlik çağına kadar göz rengi değişmiştir. Göz rengi değişikliğine neden olan nedir?

- (A) Bazlar
 (B) Lipitler
 (C) Proteinler
 (D) Şekerler

100. Birinci (I.) meyoz bölünmesi veya indirgeyici bölünme eşeyssel üreme ile çoğalan tüm organizmalar için karakteristiktir. İlk meyoz sonunda kaç adet hücre oluşmuş olur?

- (A) İki yavru hücre-diploit gamet
 (B) İki yavru hücre-haploit gamet
 (C) Dört yavru hücre-haploit gamet
 (D) Bir diploit hücre ile bir haploit hücre

